

# DE L'ÉTATZBUERGER **POMPIER**

BULLETIN OFFICIEL DE LA FÉDÉRATION NATIONALE DES POMPIERS DU GRAND-DUCHÉ DE LUXEMBOURG



130. JAHRGANG 04|2019

7, rue Christophe Plantin  
L-2339 Luxembourg  
Tél.: 28 55 64 1  
Fax: 28 55 64 27  
Email: bureau@fnsp.lu

Öffnungszeiten:  
Montag, Dienstag, Mittwoch und Freitag  
09:00 - 12:00 und 13:00 - 16:00 Uhr  
Donnertsag 09:00 - 12:00 Uhr  
Bitte melden sie sich telefonisch an.

[www.pompjeesverband.lu](http://www.pompjeesverband.lu)  
[www.jugendpompjeeen.lu](http://www.jugendpompjeeen.lu)  
[www.pompjeesmutuelle.lu](http://www.pompjeesmutuelle.lu)  
[www.112.lu](http://www.112.lu)  
[www.facebook.com/fnsp.lu](https://www.facebook.com/fnsp.lu)  
[www.rauchmelder.lu](http://www.rauchmelder.lu)



Bulletin Officiel de la Fédération Nationale des  
Pompiers du Grand-Duché de Luxembourg  
Membre de l'Association de la Presse  
Périodique Luxembourgeoise (APPL) asbl

Annahmeschluss für die nächste Ausgabe:  
**22/11/2019**

Layout : barth&design  
Druck : Imprimerie Weprint  
Auflage 7000 Exemplare

127	Virwuert
128	Veranstaltungskalenner
129	FNP - Aktuell
146	CGDIS - Aktuell
159	Einsatzfahrzeuge



**Edition 04/2019**  
Foto : Raymond Brausch



**Nico Grisius**  
Vizepresident

## Vakanz ass eriwwer, Aarbecht a Chantiere bleiwen a mussen schnellst méiglech ofgeschaaft ginn,

**G**rouss Vakanz ass eriwwer a verschidde Leit konnte net soen, dass si puer roueg Wochen haten. Hei sief nëmme gesot: vill Flächebränn, Groussbrand bei der Kronospan, Tornado iwwert Péiteng a Käerjeng wou eng riseg Solidaritéit ze erkenne war, well Leit koumen ass dem ganze Land a souguer iwwert de Grenzen ewech hëllefen.

Hoffen awer, dass all Pompjee nees déi néideg Kraaft an Energie getankt huet.

Vill Erausforderunge resp. Chantiere sti fir déi Responsabel vu de Pompjees-Kommissiounen un. D'Verantwortlech vum CGDIS mat senger fräiwëllege Partner Jugendkommissioun, Pompjeesverband an Amicale vun de Pompjeesveterane wäerten no Léisungen a Saachen Ausbildung bei Jugend a Moniteurs, Médico, Indemnitéite fir eis Volontairen, Allocatioun de Reconnaissance, etc. sichen.

Kuerz virun der Vakanz, den 13. Juli, kruten iwwer 700 Jugendpompjeeën hir nei CGDIS-Uniform, wat am Virfeld eng riseg Verwaltungsaarbecht war, mä zesumme mat der Direktioun «Moyens Logistiques» gouf dëst gemeeschtert. De 5. Oktober wäert nach emol eng Verdeelung sinn a duerno wäerte Jugenduniformen zu Nidderfeelen duerch Jugendkommissioun an Zesummenaarbecht mat der DML verdeelt ginn.

Op dëser Plaz sief och gesot, dass mir 1 Equipe am Jugendberäich haten, déi d'Lëtzebuerger Faarwen um Internationale Con-

cours vum CTIF zu Martigny (CH) vertrueden huet. E grouse Merci un déi Responsabel, déi d'Jugendlech iwwer 2 Joer betreit hunn. D'Resultat huet der gudder Leeschtung entsprach an elo schonns geet de Bléck Richtung Slowenien 2021.

Iwwert de Summer ass awer och Jugendzäit, wou etlech Campen duerch Land an Ausland, vill Visite bei de Stater Pompjeeën oder Fluchhafen a diverse Parken, waren. All deenen déi sech hefir, d.h. fir eis Jugendpompjeeën asetzen een decke Merci gesot, well dësen Asaz ass ee wichtegen Deel fir eis Zukunft. Och hei wäert mam Service Volontariat zesummegeschafft ginn, dass mir eis gemeinsam no bausse weisen.

Enn September steet de Kongress vum Pompjeesverband um Programm.

Donneschdeg, de 26.09. ass d'Journée vun de Pompjeesveteranen zu Beetebuerger

Sonndes, den 29.09. ass ab 9 Auer Fotosrallye fir d'Jugendpompjeeën am CIS Esch ewéi och de Kongress fir eis Amicalen a CIS/GIS'en am Escher Theater, wou mir op all eis Amicalen hoffen, fir dat eis Statuten ugeholl ginn.

Eise nationale Pompjeesmusée "an der Géitz" ass op senger leschter "Ligne droite" a soll den 22. Mäerz 2020 offiziell fir de Public opgoen.

Et ass nach vill Aarbecht a vill ze dinn!

Feuerwehrtechnik
Rettungstechnik
Arbeitssicherheit

**BERATUNG • VERKAUF • SERVICE**

**Reparatur- / Wartung von Atemschutz und Gasmessstechnik:**  
Wir bieten Ihnen komplette Reparatur, Wartung und Prüfungsarbeiten mit modernster computergesteuerter Prüf-Technik nach den jeweils geltenden Vorschriften  
VfB 0804 (Wartung von Atemschutzgeräten für die Feuerwehren), und nach TO21 und TO22 (Wartung von Gasmessstechnik) an.

**Prüfungen von Absturzsicherungs-systeme und Hydraulische Rettungsgeräte**  
Material Prüfung nach (DGUV-Grundsatz 305-002), diese soll mindestens einmal jährlich durch einen Sachkundigen (vgl. BGR/GUV-R 198 und 199) überprüft werden.

Mail: [info@doppler.lu](mailto:info@doppler.lu)
Web: [www.doppler-brandschutz.com](http://www.doppler-brandschutz.com)

**Partner und Lieferanten:**

Doppler

LUXEMBOURG  
Doppler S.à.r.l.  
3, rue de l'Etang  
L-5326 Contem

Tel.: +352 3575 34-1  
Fax: +352 3575 35

Mo-Fr.:  
8.00 - 12.00 Uhr  
13.00 - 17.00 Uhr

# VERANSTALTUNGSKALENNER 2019

<b>Donneschdeg 26. Sept.</b>	Dag vun de Veteranen an der Region Süden	APV
<b>Samschdeg 28. Sept.</b>	Nationale Cross vum Pompjeesverband zu Miersch am Park	FNP
<b>28. – 29. September</b>	Kongress vum Pompjeesverband zu Esch/Uelzecht	FNP
<b>Donneschdeg 10. Okt.</b>	Conférence “1ère Journée Nationale de la Prévention”	CGDIS
<b>12.-20. Oktober</b>	Stand prévention “Home and Living Expo Kirchberg	CGDIS
<b>Samschdeg 19. Oktober</b>	Schwammmeeschterschaften vun der Region Norden	Regional
<b>Sonndeg 20. Oktober</b>	Schwammmeeschterschaften vun der Region Süden	Regional

## REDAKTIONS KOMMISSION

Name	Tel.	GSM	Email
<b>BLUM Laurent</b>		691 295 797	laurent.blum@hesperange.lu
<b>BRAUSCH Raymond</b>		621 279 865	raymondbrausch@yahoo.de
<b>EVERAD Marc</b>	23 63 02 54	621 165 749	everadmarc@vo.lu
<b>GANTZER Cédric (CGDIS)</b>	49 77 1 2046	621 821 709	cedric.gantzer@cgdis.lu
<b>GRISIUS Nico (ASPV)</b>		661 231 068	nico.grisius@fnsp.lu
<b>KABOTH Gilles</b>		621 300 119	gilleskaboth@hotmail.com
<b>MULLER Patrick</b>	28 55 64 20		patrick.muller@fnsp.lu
<b>SCOLATI Roberto (Sportkommission)</b>		691 182 794	scolatro@pt.lu
<b>SPAUTZ Louis</b>			louisspautz@me.com
<b>WAGENER Jean-Paul (President)</b>	32 56 51	691 653 163	jp_wagener@web.de
<b>WOHL Fränky</b>	26 58 09 07	621 130 707	frwohl@pt.lu



## CTIF Jugendwettbewerbe 2019 in Martigny

Vom 14. – 20. Juli 2019 fanden in Martigny (CH) die internationalen Jugendwettbewerbe des CTIF statt. Luxemburg war zu dieser Gelegenheit mit einer Mannschaft vertreten. Am Montag, dem 15. Juli, fand die Eröffnungsfeier statt, die übrigen Tage im Vorfeld des Wettbewerbs wurden genutzt um zu trainieren und die Stadt Martigny besser kennen zu lernen..

Am 18. Juli fand dann der Wettbewerb statt, der Staffellauf wurde in 49,80 Sek. ohne Fehler bewältigt, beim Staffellauf wurde eine Zeit von 71,97 Sek. erreicht, jedoch mit 1 Fehler. Mit diesen Zeiten sicherte sich das Team aus Luxemburg in der gemischten Bewertung den 19. Platz unter 38 Mitbewerbern. Der Landesfeuerwehrverband beglückwünscht die Mannschaft für das hervorragende Resultat.

Am 19. Juli fand auch die Delegiertenversammlung des CTIF dort statt, Luxemburg wurde durch Präsident Marc Mamer, Vizepräsident Nico Grisius und den Generaldirektor des CGDIS Paul Schroeder vertreten.

Die nächsten Wettbewerbe des CTIF werden 2021 in Celje (Slowenien) stattfinden.



# GENERALVERSAMMLUNG AMICALE BIISSEER POMPJEEEN

**A**m Freitag dem 24. Mai 2019 fand die Generalversammlung der „Biisser Pompjéén“ statt. 2018 setzte sich der CIS Bissen aus 46 Mitgliedern zusammen, davon 26 Feuerwehrmänner, 7 Feuerwehrfrauen, 3 Veteranen und 10 Jugendlichen.



Geleitet wird der CIS Bissen von seinem Chef Daniel Horsmans sowie dem Chef adj. Alain Horsmans. Die Feuerwehrleute rückten 2018 zu 270 Einsätzen aus, davon 92 technische Einsätze, 49 Hochwassereinsätze, 11 Brandeinsätze sowie 118 First Responder-Einsätze. Insgesamt wurden 57.146 „Permanence“-Stunden ge-

währleistet um rasche Hilfe für Mitmenschen in Not leisten zu können.

Hervorheben kann man einen 3-tägigen Einsatz beim Waldbrand im August in Schlindermanscheid, technische - und First Responder - Einsätze bei zahlreichen Verkehrsunfällen sowie eine große Anzahl unterschiedlichster Einsätze in der rasant steigenden Anzahl von Kommerziellen- und Handwerks-Betrieben der Gemeinde Bissen.

Hart getroffen durch starke Unwetter und Überschwemmungen wurden zahlreiche Einwohner der Gemeinde Bissen am 30.04.2018 und 09.06.2018. Der CIS Bissen bedankt sich bei allen Einsatzzentren die tatkräftig ihre Unterstützung anboten.

2018 wurden 32 Übungen und Ausbildungen abgehalten. 36 Mitglieder nahmen an Weiterbildungslehrgängen teil. 20 Übungen der Jugendfeuerwehr sowie zahlreiche Freizeitaktivitäten wurden unter der Leitung von Béatrice Kabers und Charel Paquet organisiert.

Die neuen Statuten der „Amicale Fraiwëlleg Pompjéén Biissen“ wurde von der Generalversammlung angenommen sowie die Berichte des Schriftführers und des Kassiers.



Abgeschlossen wurden die Generalversammlung durch den Bürgermeister Jos Schummer, welcher im Namen des Gemeinderates den Mitgliedern des CIS Bissen für ihre Dienste dankte und diese ermahnte, Vorsicht bei allen Einsätzen walten zu lassen um gesund zu ihren Familien zurückkehren zu können.



## MUSEUMSKOMMISSION: HOHER BESUCH IN DER AUFBEWAHRUNGSHALLE FÜR AUSGEMUSTERTE EINSATZFAHRZEUGE IN COLMAR-BERG

In Anbetracht des dringenden Platzbedarfs für neue Unterstellmöglichkeiten bzw. Bau eines nationalen Feuerwehr- und Rettungsmuseums, ebenfalls in letzter Zeit durch Veröffentlichung zahlreicher Reportagen auf Facebook, der geschriebenen Presse (Tageblatt 23.05.2019) sowie der RTL – Reportage „Verstoppte Plazen“ hat sich Frau Innenminister Taina Bofferding trotz gut gefüllten

Arbeitsplans die Zeit genommen vor Ort in Colmar-Berg die Aufbewahrungshalle für ausgemusterte Einsatzfahrzeuge anzusehen. Begleitet wurde Frau Bofferding von Premier Conseiller de Gouvernement Alain Becker.

Vor Ort wurden sie empfangen vom Präsidenten der Museumskommission des Feuerwehrverbands Claude Frieeseisen, vom Generaldirektor des CGDIS Paul Schroeder, vom Präsidenten des Luxemburger Feuerwehrverbands Marc Mamer und mir selbst (Brausch Raymond).

Der Innenministerin wurden die seit längerem bekannten Probleme erklärt. Auch die Historie, wie diese Sammlung über 30 Jahre zu Stande kam, der bis dato 4-fache Umzug mit all seinen Nachteilen sowie die einzigartigen verschiedenen Fahrzeugtypen kamen zur Sprache. Bemerkenswert war das lebhafte Interesse von Frau Bofferding an den Erklärungen die fast eine Stunde dauerten. Die Museumskommission möchte sich herzlichst dafür bedanken. Abzuwarten ist wie sich die Lage vielleicht in naher Zukunft verändert, denn die Zeit läuft davon, abgesehen dass in der Aufbewahrungshalle in Leudelingen 40 alte Saug- und Druckspritzen in naher Zukunft diesen Ort verlassen müssen weil das Gebäude abgerissen wird und keine andere Unterstellmöglichkeit vorhanden ist.

Foto: Jeff Loscheider  
Text :Brausch Raymond.



## Foto Concours fir d'Titelsäit vum lëtzeburger Pompjee

- Du bass e begeschterten Fotograf.
- Du bass am CGDIS aktiv.

D'Redaktiounskommissioun vum Pompjeesverband sicht flott Fotoen fir op seng Titelsäit.

D'Fotoen müssen an enger héicher Qualitéit sinn an am beschten am Héichformat.

D'Fotoen kënnen vun Asätz, Amicale Veranstaltungen oder och méi wäitleefeg a Relatioun mam Rettungswiesen sinn.

Schéck ons w.e.g. deng Foto un folgend Emailadress: [presse@fnsp.lu](mailto:presse@fnsp.lu) mam Numm vum Auteur an em wat et sech genau handelt.

Déi beschte Fotoen drécke mir op der Titelsäit vum lëtzeburger Pompjee of mat engem Kredit un den Auteur op der 2. Säit.

D'Redaktiounskommissioun vum lëtzeburger Pompjee



# TEILNAHME DES FEUERWEHR- MUSEUMS „AN DER GÉITZ“ AM GINSTERKORSO IN WILTZ



**A**m Pfingstmontag, dem 10. Juni nahmen die Verantwortlichen des Feuerwehrmuseums „An der Géitz“ in Niederwiltz erstmals an einer öffentlichen Veranstaltung, dem bestbekannten Ginsterkorsó in Wiltz, teil. Neben dem Mercedes Transporter des Museums fanden sie Verstärkung bei der Feuerwehr Grosbous, welche sich mit einem älteren, restaurierten Toyota BJ 40 Geländewagen mit Anhänger und Saug/Druckpumpe luxemburger Fabrikats aus dem

Jahre 1865 beteiligten. Ein drittes Fahrzeug, ein TSF Marke Ford Taunus Transit, voll restauriert aus Useldingen bildete den Abschluß.

Neben den 4 verantwortlichen Personen des Museums standen 7 Personen aus 2 Feuerwehren als Verstärkung zur Seite.

Das Feuerwehrmuseum aus Niederwiltz ist in der Endphase des Aufbaus und soll am 22. März 2020 seine Türen für die Öffentlichkeit öffnen.





# 125 JOER POMPJEEËN MÄERZEG

**A**m Kader vum 125. Anniversaire vun de Mäerzeger Pompjeeën hat de Komitee decidéiert déi aktuell an all déi fréier Memberen op ee Galadinner ze invitéieren. Dësen huet den 15. Juni 2019 am Centre Weiherssäift zu Groussbus stattfonnt. Bei dëser Geleeënheet war och eng Delegatioun vun de 4 Partnerwieren aus Waidbruck (I), Mösendorf (AUT), Merzig

ass, dass d'Mäerzeger Pompjeeën 1864 als Verstärkung op Méchelbuch, Groussbus a Schieren sollen gefuer sinn, esou wéi iwwert den Fierpark vun der éischer Handpompel, déi éischt Motorsprézt, dat éischt Gefier bis zum heitege Bestand, vun den excellenten Leeschtungen déi di grouss Pompjeeën grad ewéi d'Jugendpompjeeën op nationalen an



(D) a Griesheim (D) agelueden a si hunn hir Präsenz mat 23 Mann bemierkbar gemaach. Während dem Empfank an Aperitif konnt een déi zefridden Gesichter vun de Leit gesinn. Och déi auslännesch Gäscht hunn sech iwwert d'Erëmgessinn gefreet!

De President Fernando Ferreira, deen als éischt all uwiesend aktuell a fréier Memberen, déi auslännesch Gäscht esou wéi verschidden Invitéen an d'Vertreieder vum Gemengen- a Schäfferot begréisst huet, ass a senger Usprooch kuerz op d'Geschicht vun de Mäerzeger Pompjeeën agaangen; iwwert dat offiziell d'Grënnungsjoer 1894, obwuel och a verschiddene Dokumenter riets gaangen

internationalen Kompetitiounen bruecht hunn bis hin zum heitege Stand no der Grënnung vum Corps Grand-Ducal d'Incendie et de Secours (CGDIS). Des Weideren huet hien och e puer Erklärungen zu de Frëndschaften mat de 4 Partnerwieren ginn, wéi se zustaanekomm sinn, an wéi se iwwer Joeren ewech konnten oprecht erhale ginn.

## **Duerno huet de President den Oflaf vum Owend presentéiert iert et dann mam Entréesbuffet lassgaangen ass!**

An der éischer Paus no der Entrée hunn dunn d'Vertreieder vun den Partnerwieren hir Gléckwësch un den Mäerzeger Jubilar mat engem passenden Kaddo iwwerbruecht. Duerno war et um Stefano d'Agostino dee stellvertretend fir de Schäffe- a Gemengerot d'Gléckwësch vun der Gemeng un d'Mäerzeger Pompjeeën iwwerbruecht huet. Hien ass och op déi gutt Zesummenaarbecht an all deenen Joren tëscht deenen zwou Parteien agaangen an huet säi Stolz a Respekt fir déi gutt geleschten Aarbecht vun de Pompjeeën ausgedréckt.

De Mäerzeger Zenter huet sengersäits dunn den Partnerwieren an dem Gemengevertreieder ee Kaddo als Erënnung un dës Festivitéiten iwwerreecht. An der zweeter Paus nom Hauptgang a virum Dessert huet de Komitee och deenen aktuellen aktiven Veräinsmemberen ee kleng Kaddo iwwerreecht als Merci fir hirt Engagement am

Veräin. Desweideren hunn zwee Memberen ee Kaddo kritt als Merci fir déi vill geleschten Aarbecht bei der Organisatioun vun dësem Owend an vun der Porte Ouverte déi den Dag drop um Programm stoung. Dee gelongen Owend ass dunno gemittelt ausklänge gelooss ginn an d'Leit sinn mat zefriedene Gesichter an opgefreschten Erënnerungen heemgaangen.



## PORTE OUVERTE AN IWWER-REECHUNG VUM NEIEN MTW

Am Kader vun dësem Jubiläum hat de Veräin Avun de Mäerzeger Pompjeeën mam operationellen Kader och op eng Porte Ouverte fir Sonndes, den 16. Juni 2019, agelueden. Um Programm stoung moies als Highlight déi offiziell Aweierung vum neien Mäerzeger „Mannschafts-transportwagen“ (MTW). De Chef de Centre Roland Becker huet a senger Usprooch déi laang Prozedur erläutert bei der Uschafung vun dësem Gefier déi vill Gedold a Nerven kascht huet. Duerch huet de Chef de Zone Alain Weisgerber seng Gléckwënsch zum Jubiläum iwwerbruecht an dem Mäerzeger Zenter alles Guddes mat op de Wee ginn a gehofft dass dat neit Gefier d'Erwaardungen géif erfëllen an d'Pompjeesleit ëmmer sécher op den Asaz an erëm Heem géif bréngen.

A senger Usprooch huet de Buergermeeschter Mike Poiré seng eegen Definitioun vun MTW bruecht! „Mein Traumwagen“: fir munch Pompjee sécher eng flott Beschreiwung wann een dann och nach dee ganz flotten an opwennegen →





Design vum CGDIS berécksiichtegt, ass dat sëcherlech korrekt. De Buergermeeschter huet awer dunno och ganz kloer gesot dass hien frou wier dass dësen „Mannschaftstransportwagen“ trotz administrativen Hürden endlech konnt a Betrib geholl ginn an huet senge Pompjeeë alles Guddes fir d'Zukunft gewünscht an dass si ëmmer solle gesond a monter vun all Asaz heemkommen. Duerno huet hien déi präsent Leit mat den Invitéeën op een Éirepatt invitéiert.

De ganzen Dag iwwer waren verschidden Asazgefirer vum Pompjees- an Rettungswiesen ausgestellt, desweideren war d'Hondsstaffel vun der Croix-Rouge präsent déi och zwou Virféierungen gemaach hunn an d'Virgoensweis bei der Sich vun enger vermësster Persoun erläutert hunn. Ee Feiersimulator stoung och nach zur Verfügung wou d'Leit den Émgang mam Feierlächter konnten üben. Direkt niewendrun war dann och ee Stand wou déi verschidden Zorten Verbandskëschten a Feiertäschchen ausgestellt waren; do konnten d'Bierger sech dann erkläre loossen an dat gewünschten Material bestellen. Am Instruktiounssall vun de Pompjeeë konnten d'Leit sech engem



Gesondheits-Check stellen an de Bluttdrock moosse loossen. Parallel dozou war een Atelier opgeriicht wou d'Leit selwer Reanimatioun un enger Popp konnten üben. Zweek Vertrieeder vum Blutspenderservice hunn d'Bierger och iwwert den Service informéiert a sämtlech Erklärungen ginn an esou deen een oder aneren Blutspender méi gewonnen.

Zu gudder Lescht ass awer och un d'Kanner geduecht ginn: do war eng Spréitzwand opgeriicht wou si selwer probéiere konnten mat enger Kiwelspréitz Waasser ze pompelen an duerch ee Schlauch mat enger Lanz een Eimer opzefüllen. Ausserdeem stoung och nach ee Pompjeessprangschlass am Schoulhaff wou si hirer iwwerméisseger Energie konnte lass ginn.

Fier lessen an Drénken war och gesuergt. Ee grouse Merci un d'Musek an d'Croix-Rouge Sektoun Mäerzeg, dass si d'Pompjeeë bei der Manifestatioun personaltechnesch ënnerstëtzt hunn. Ee Merci geet awer och un all eis Membere déi zum Geléngen vum ganze Weekend bäigedroen hunn.





**50€ offerts**

pour toute nouvelle souscription à un contrat d'assurance BIL Pension (111 Bis) jusqu'au 20/12/2019.

**Pompiers volontaires,  
jusqu'à 50% remboursés**

sur le montant versé dans un contrat de prévoyance vieillesse (conditions détaillées dans le Journal Officiel du Grand-Duché du Luxembourg, Mémorial n°607 du 24/07/2018).

## Construisez dès maintenant votre épargne Pension et profitez pleinement de vos avantages.

Contactez votre Responsable de Relation ou rencontrez-nous dans l'une de nos 40 agences.

Plus d'infos sur [www.bil.com/Pension](http://www.bil.com/Pension) ou par téléphone au **(+352) 4590-3000**.

Investir dans BIL Pension peut entraîner un risque de perte en capital.

**Vous avant tout**

Retrouvez-nous sur   



BANQUE  
INTERNATIONALE  
À LUXEMBOURG



# EINWEIHUNG EINES FEUERWEHRHAUSES



Bürgermeister Michel Malherbe bei seiner Ansprache

Seit nunmehr 40 Jahren besteht eine sehr enge Freundschaft zwischen den Feuerwehren Mersch und Rethen/Leine (in der Nähe von Hannover).

Rethen sowie Gleidingen sind Ortschaften, welche zur Stadt Laatzen gehören. In jeder Ortschaft gibt es eine eigenständige Ortswehr. Beide Gerätehäuser waren über 50 Jahre alt, sie waren zu klein und nicht mehr den Anforderungen einer modernen Feuerwehr gerecht. Deshalb wurde in Rethen ein neues gemeinsames Feuerwehrhaus für die beiden Ortswehren gebaut, auch der Musikzug der Feuerwehr der Stadt Laatzen erhielt dort Räumlichkeiten.

aber auch bereits im Vorfeld reibungslos funktioniert hat. „Mein Dank gilt allen, die zielgerichtet miteinander gearbeitet haben, um den Bau des Feuerwehrhauses voranzutreiben.“, so Jürgen Köhne. Stadtbrandmeister Sebastian Osterwald betonte, dass die beiden Ortswehren Gleidingen und Rethen einen wichtigen Schritt in Richtung Zukunft gegangen sind. Sein besonderer Dank galt neben den Feuerwehrkameradinnen und -kameraden auch der Politik für „das entgegengebrachte Vertrauen, besonders im Hinblick auf das entstandene Raumkonzept.“

Die Ortsbrandmeister André Oestreich und



Das neue Gerätehaus

Nach gut einjähriger Bauzeit wurde das Feuerwehrhaus Gleidingen-Rethen nun offiziell den Ortsfeuerwehren Gleidingen und Rethen übergeben. Hierzu war ebenfalls eine Delegation der Feuerwehr Mersch eingeladen. Bürgermeister Jürgen Köhne hat einen symbolischen Schlüssel an die Ortsbrandmeister André Oestreich (Gleidingen) und Denis Schröder (Rethen) sowie Stadtbrandmeister Sebastian Osterwald übergeben. Ungefähr 300 Gäste, darunter die Landtagsabgeordnete Dr. Silke Lesemann, Rats- und Ortsratsmitglieder, die Ortsbürgermeister Ernesto Nebot und Silke Rehmert, der Bürgermeister der Gemeinde Mersch, sowie befreundete Wehren aus Mersch, Paks (Ungarn), Köln und Lemgo sowie aus der Region gratulierten den beiden Ortswehren zu ihrem neuen, gemeinsamen Feuerwehrhaus.

In seiner Dankesrede betonte Bürgermeister Jürgen Köhne, die ausgezeichnete Zusammenarbeit aller, die über die gesamte Bauphase,



Die Schlüsselübergabe



Delegation der Feuerwehr Mersch

Strukturen zu fördern. „Arbeiten Sie erfolgreich für den Schutz und die Sicherheit der Bürgerinnen und Bürger zusammen und kommen Sie aus jedem Einsatz wohl behalten zurück“, so ihr Appell an die Wehren Rethen und Gleidingen. Als weitere Redner traten der Bürgermeister der Gemeinde Mersch Michel Malherbe, sowie Vertreter der befreundeten Wehren und der Kinder- und Jugendfeuerwehr auf. Bei dieser Gelegenheit enthüllte die Feuerwehr Mersch ihr Gastgeschenk, die Landkarte Luxemburgs in Stahl aus welcher die Gemeinde Mersch hervorsticht.



Die Delegation aus Mersch vor dem Geschenk



Delegation der Feuerwehr Mersch



Das Geschenk

Denis Schröder haben in ihren Reden ein klares Statement für das neue gemeinsame Haus abgegeben. „Eine lange, traditionelle Ära geht zu Ende, aber eine neue und hoffentlich ebenso lange beginnt“, so André Oestreich. „Der Umzug bedeutet keinen Verlust der Eigenständigkeit, wir agieren als eigene Wehr und schaffen neue Synergien zugunsten der Bürgerinnen und Bürger“, so Oestreich weiter. Und auch Denis Schröder machte klar, „was für ein schönes, funktionales Gebäude die beiden Wehren bekommen haben“, so Schröder. „Es ist gut, Kräfte zu vereinigen und wir freuen uns auf die gemeinsame Zeit mit der Feuerwehr Gleidingen.“

Weitere Reden folgten von Lothar Paarmann, der sich für die Räume für den Musikzug freute. Die beiden Ortsbürgermeister Rehmert und Nebot begrüßten die Wehren unter dem neuen Dach und die Landtagsabgeordnete Dr. Silke Lesemann machte noch einmal darauf aufmerksam, dass es wichtig ist, ehrenamtliche

#### Hier einige Daten zum Gebäude:

Fahrzeughalle	604,50 m <sup>2</sup>
Werkstattbereich	58,20 m <sup>2</sup>
Umkleiden:	168,50 m <sup>2</sup>
Lagerbereich	118,20 m <sup>2</sup>
Schulungsraum:	148,50 m <sup>2</sup>
Büros	35,80 m <sup>2</sup>
Musikzug	56,40 m <sup>2</sup>
Kinder- und Jugendfeuerwehr	62,10 m <sup>2</sup>
Bereitschaftsräume	22,70 m <sup>2</sup>
Sonstiges	23,80 m <sup>2</sup>
Baubeginn	25.05.2018
Baufertigstellung	Juli 2019
Grundstückgrösse	5'506 m <sup>2</sup>
Nutzfläche	1'530 m <sup>2</sup>
Baukosten	5,6 Mio

Mit einem frohen Fest fand die Einweihung einen würdigen Abschluss.



## FEIERLECHKEETEN VUN DEN AN PORTE OUVERTE UM NEIH

**A**m Kader vum Jubiläum vun de 50 Joer Jugendpompjeeën Minsbech-Schëtter/35 Joer Jugendpompjeeën Nidderaanwen, ass en Zeltlager vum 31. Juli bis den 7. August um Neihaischen beim Scoutschalet organiséiert ginn.

Um Programm stoungen vill flott Aktivitéiten, Dages- & Nuetsrallyen, een Dag an der Schwemm Calypso (Saarbrécken), de lokalen Pompjeesmusée zu Senneng, ee Kinosowend an Trampolinsprangen an der Jumpbox zu Contern.

Et war mir eng grouss Eier an eng besonnesch Freed des Erëffnung géingt 10 Auer ze maa-chen.

Jugendpompjeeën a Moniteuren haten sech bei der Tribüne opgestallt fir d'Feierlechkeeten ze ënnerstëtzen.

No de Rieden ass e neie Fändel vun den groussen Jugendpompjeeën un déi kleng Jugendpompjeeën iwwerreecht ginn.

Jugendpompjeeën zesummen mat den Pätteren



Dëse Jubiläum ass mat enger Porte Ouverte den 4. August an der Präsenz vum Buergermeeschter Jean-Paul Jost (Gemeng Schëtter), dem Schäffen Jean Schiltz (Gemeng Nidderaanwen), de Presidenten vun den 2 Amicallen Alain Grohmann (Minsbech-Schëtter) an René Manderscheid (Nidderaanwen), dem President vun der Jugend Frank Hermes an Vertrieder vun den Duerfveräiner, gefeiert ginn.

an Giedelen vum Fändel hunn de neie Fändel de ville Leit virgestallt. De Marc Hellers huet Erklärungen ginn wéi et zum Fändelmaskottchen komm ass. Nodeems alles an de Fotoen vum Raymond Bausch festgehalten gi war, huet de Buergermeeschter Jean-Paul Jost fir den Eierewäin invitéiert deen vun der Schëtter Gemeng offréiert ginn ass. Den Aperitif ass vun der Schëtter Strépp musikaalesch encadréiert ginn.



# JUGENDPOMPJEEËN AISCHEN

Ueschléissend hunn d' Kichenequipe fir Mëttegiessen, de Club des Jeunes vun Schëtter fir Gedrénks, Conter Equipe fir Gegrilltes an den Här Schumacher, mat der Hëllef vun Memberen vum DT Rued-Sir, fir Eisekuchen gesuergt. Visiteuren konnten sech am Laf vum Mëtteg déi divers Konstruktiounen, Keltenhaus, Schmëtt, Ausstellungen vun Pompjeesmaterial, aal an nei Pompjeescamionen an Lagerplaz ukucke goen. Selbstverständlech huet d'Jugend och hir ge-

an mat vill Léift fir eis gekacht hunn an eis speziell Wësch erfüllt hunn.

E speziellen Merci och un eis Jugendpompjeeën déi eis Jugendleeder ëmmer erëm weisen dat een vill Spaass kann hunn, och wann dat een munchmol zur Verzweigung bréngt.

Op dëser Platz well ech den Buergermeeschteren zesummen mat hirem Schäfferot, dem Gemegepersonal vun den 2 Gemengen, de Presidenten vun den 2 Amicallen an eisen generéisen Spon-

soren Merci soen fir hir Ënnerstëtzung.

E grouse Merci geet un den Organisationskomitee, eis Pensionären an eis Fräiwëlleger fir d'Aarbescht déi si geléicht hunn.

Nach een décke Merci well ech lass ginn deen un d'Schëtter Musek geet fir de musikal-



plangten Übung demonstréiert. Géingt 18 Auer war Fermeture vun der Porte Ouverte, esou dass mir erëm op den normale Programm eriwwer gaangen sinn an eisen Jugendpompjeeën e bësse Rou gegénnt hunn. Ee Merci well ech lass ginn fir all déi flott Zesummenaarbecht déi mir haten.

Ee grouse Merci un all déi déi ëmmer do sinn wann Hëllef gebraucht gëtt, fir hiert ganz Engagement am Sënn vun der Pompjeesjugend. d'Kachequipe geet en immensen Merci déi aktiv

eschen Encadrement während dem Eierewäin, dem Club des Jeunes Schëtter, der Conter Equipe fir hiert Matwierken um Camp an dem DT Rued-Sir fir hir Hëllef op der Porte Ouverte.

De leschte Merci well ech aussprechen un meng Famille déi ëmmer do hëlleft wou se kann wann Aktivitéiten um Plang stinn.

An deem Sënn freeën ech mech op dei nächst Aktivitéiten/Aufgaben an wënschen eis all nëmmen dat Bescht fir d'Zukunft.



# JUGENDFEURWEHR GROUPEMENT OUR IN DE PANNE

**A**m Montag, den 15. Juli 2019, stiegen die Jugendfeuerwehren aus Wintger und Ulflingen beim Busunternehmen Stephany in den Bus. In Weiswampach kamen die Jugendfeuerwehren vom Park Hosingen, Clerf und Weiswampach hinzu. Insgesamt 42 Jugendliche und 10 Betreuer machten sich kurz vor 8:00 Uhr zusammen auf den Weg nach De Panne. Unterwegs schauten wir uns einen Film an und hörten Musik. Gegen Mittag erreichten wir unser Ziel und picknickten zum ersten Mal in De Panne am Strand. Nach dem Mittagessen fuhren wir zum J-Club, wo wir in 4-Bett-Zimmern einquartiert wurden. Kurz nach 15:00 Uhr starteten wir in 4 Gruppen die 6 km lange Fotorallye durch die Stadt, wo wir so einiges über den 2. Weltkrieg erfuhren. Nach dem Abendessen spielten alle Jugendlichen ge-

Am Donnerstagmorgen fanden wieder Gruppenaktivitäten statt und den Nachmittag verbrachten wir wieder alle am Strand.

Am Freitagmorgen freuten sich alle auf den Plopsaquapark, wo wir während 4 Stunden alle Rutschbahnen und Wasserbecken ausprobieren konnten. Nach dem gemeinsamen Picknick konnte jede Gruppe selbst bestimmen, ob sie nochmals am Strand spielen wollten oder einkaufen wollten. Nach dem Abendessen traf sich die Hälfte der Gruppe nochmals zum Dünenspiel, bei welchem durch Einsammeln von Farbkarten Schlüssel erworben wurden, um anschließend die Schatzkiste mit dem richtigen Schlüssel zu öffnen.

Am Samstagmorgen mussten wir leider wieder unsere Koffer packen und nach dem Frühstück wurden die Zimmer aufgeräumt. Gegen



meinsam auf dem großen Spielplatz.

Am nächsten Morgen, nach dem Frühstück, gingen 2 Gruppen zum Strand, wo sie eine interessante Führung hatten. Die anderen beiden Gruppen gingen auf Piratenjagd und mussten den Zahlenschlüssel für die Schatzkiste finden. Danach trafen wir uns alle am Strand zum gemeinsamen Picknick. Am Nachmittag wurden große Sandburgen gebaut, tiefe Löcher gebuddelt und im Meer gespielt.

Am Mittwoch besichtigten wir in kleinen Gruppen jeweils eine Stunde die Feuerwehr De Panne, daneben wurde entweder ein Dünenspiel gemacht, Go-cart gefahren oder Minigolf gespielt. Am Nachmittag konnten die älteren Jugendlichen sich beim Rafting austoben. Am Abend spielte eine Gruppe Fußball und eine Gruppe wanderte bis nach Koksijde.



9:30 Uhr kam unser Bus und wir machten uns auf die Heimreise. Unterwegs wurde ein letztes Mal zusammen gepicknickt, bevor alle wieder bei den Eltern ankamen.

Dieses etwas andere Jugendlager wird wohl bei vielen in guter Erinnerung bleiben.

## ÉIERUNG BEI DER AMICALE VUM ALE POMPJEESCORPS MUTFERT



Fränz Lamesch

**E**Samschdeg, den 29. Juni sinn d'Memberen vun der Amicale vum ale Pompjeescorps vu Mutfert an de Centre Culturel op Méideng komm fir den 90ten Gebuertsdag vun hirem eelste Member, dem Fränz Lamesch ze feiern. Am Joer 1963 ass de Fränz Member an eisem Corps ginn. Hien wor bis zu senger Pensionéierung e ganz aktive Member. Vill Joeren huet de Fränz sech ëm d'Gefierer an d'Material als Gerätewart gekëmmert. Wann et iergendwéi méiglech wor, da stoung de Fränz bereet fir an den Asaz ze goen oder awer soss eng Hand mat unzepaken wei zum Beispill bei der Concoursequipe.

A senger Usproch huet de President Christian Herbrink drop higewisen dat de Fränz och am Veräinsliewen ganz aktiv gewiescht ass. Zemoos an den 60er a 70er Joeren hat Veräinslie-



wen eng grouss Bedeitung. No an no huet dat awer ofgehooll och wëll am Rettungsdéngscht d'Aarbecht ëmmer méi zougehooll huet an d'Memberen dowéinst net méi esou vill Zäit fir d'Veräinsliewen opbrénge wollten.

De Fränz huet vill Entwécklungen am Laf vun der Zäit matgemaach an ass senge Mutfarter

Pompjeeën trotz alle Verännerungen ëmmer trei bliwwen.

Nom Iwwerreeche vun engem Kaddo an dem Aussprechen vun de beschte Wënsch sinn d'Memberen bei schéinstem Wieder zu Méideng verbliwven fir e puer gemitterlech Stonnen mateneen ze verbrénge.



# GENERALVERSAMMLUNG VUN DE JUGENDPOMPJEEËN, DE 14. JUNI ZU HEINERSCHIED



**P**énktlech um 19:30 gëtt duerch Begrëisung vum Vetrieder vum CIS Klierf d'Generalversammlung op gemaach. De President vun der Regioun Norden, Frank Schmit, gëtt a senger Ried op d'Wichtigkeet vun de Jugendpompjeeën an an op de Médico bei de Pompjeeën am Allgemengen.

Bei der Erëffnungsried vum President vun de Jugendpompjeeën begrëisst hien all déi uwiesend Gäscht, dorënner den Alain Becker, Paul Schroeder, Marc Mamer, an allegueren Éierepresidenten vun der Jugend.

Beim Réckbléck op 2018 seet de President dem Ministère de l'Intérieur, der Direktioun vum CGDIS mat hire Aarbechter a der Federatioun Merci fir hir Ënnerstëtzung. Awer och de Leit aus dem Jugendausschoss an de Jugendleeder an all deenen déi Verantwortung bei der Jugend droe, seet hien e grouse Merci. Och ass hien op d'Rees fir de Symposium zu Budapest agange wou 3 Jugendpompjeeën eist Land do vertrueden hunn.

Fir de Nationale Concours zu Monnerech gëtt sech säitens dem Jugendausschoss méi





Participatioun gewénst. Et gétt dreems, dat méi Équipes un eise Concours Deel huelen dëst en Vue vum internationale Concours zu Celje (Slowenien). Och op déi vill Aarbecht déi de Jugendausschoss zesumme mat de Verantwortlechen vum CGDIS gelescht huet, ass de President a senger Ried agaangen (Themen: Ausbildung Jugendpompjeeën, Jugendleeder, Médico, Uniform fir Jugend...). Vum Dag vum Rettungsdéngscht ass zeréckzebehalen, dat deen Dag aus der Sicht vum der Jugend e groussen Erfolleg war.

Beim Ausbléck op 2019 ass festzehalen, dat Zuele vun de Jugendpompjeeën liicht an d'Luucht gaange sinn. De bevirstoenden Internationale Concours zu Martigny (Ch) war och een Thema.

De Médico net ze vergiesse, wou de President op Mëssstänn agaangen ass. En Dag vir de Jugendpompjeeë soll organiséiert ginn, wou een déi Jugendlech soll froen, wei si Jugendpompjeeë vu muer gesinn.

De Bericht vum Sekretariat huet d'Eva Gessner vir gedroen, wou dorausser ervir gaangen ass, dat iwwer 20.000 Präsenze vum Jugendpompjeeën bei den Aktivitéite vum der Jugend waren. Bei deenen 10 Wëssenstester, déi duerch d'Land ofgehale gi sinn, hu 341 Jugendpompjeeën hiren Test bestanen och hunn 25 Pompjeeën un engem Jugendleeder Cours deel geholl.

De Bericht vum Keessier huet den Nico Grisius fir gedroen an en huet e positive Tëschebericht virgeluecht. Och ass hien dorobber agaange wei dat elo geet fir déi nei Jugenduniformen ze kréien.

De Patrick Juncker deen als President vum der Region Norden opgehale huet, ass mat der Éiere Nol am Gold ausgezeechent ginn.

Den Alain Becker ass a senger Ried op d'Jugendaarbecht bei de Pompjeeën an op de Médico agaangen. Hien huet versprach dat awer elo Beweegung an deen Dossier komme soll (Wat och geschitt ass!).

Ofgeschloss gouf mat engem Éierewäin deen vum der Gemeng Klierf offréiert ginn ass a mat engem gudde Maufel a wou alleguer déi wou do waren nach e puer gemittlech Stonne verbruecht hunn.





# PFINGSTZELTLAGER IN MERSCH

Vor 25 Jahren begegneten sich drei Jugendleiter anlässlich der Interschutz. Dort hatten sie die Idee für gemeinsame Zeltlager der Jugendfeuerwehr. Es waren dies die Jugendleiter aus Rethen/Leine (bei Hannover), Porz-Langel (Köln) und Mersch. Seit damals finden regelmäßig gemeinsame Camps abwechselnd in den verschiedenen Ortschaften statt.



Das Eingangstor



Der Zeltplatz



Im Vitarium



Die portugiesische Folkloregruppe

Dieses Jahr fand das Zeltlager am Pfingstwochenende in Mersch statt. Bereits Wochen vorher begannen die Arbeiten am Lagerplatz hinter dem Gerätehaus. Als Eingangstor wurde eine 10 Meter hohe Windmühle errichtet, welche mit den europäischen Fahnen dekoriert waren. Das Zeltlager stand unter dem Thema „Europa“. Der größte Teil der Fragen beim Quizz und bei der Rallye betrafen Europa.

Am Freitagabend trafen die Gäste ein. Neben den oben genannten Wehren waren ebenfalls die befreundeten Jugendfeuerwehren aus Zündorf (Köln) und Ensen-Westhoven (Köln) anwesend. Ungefähr 100 Kinder und Betreuer verbrachten das Wochenende gemeinsam. Auch waren ungefähr 30 Feuerwehrleute und Mitglieder der Amicale als Helfer tätig. Nach der offiziellen Begrüßung trat eine portugiesische Folkloretruppe auf. Nach dem Abendessen fand noch eine Quizshow statt.

Am Samstag wurde das Vitarium der Luxlait besichtigt. Des Weiteren stand eine Besichtigung des „Centre de Soutien Logistique“ in Lintgen auf dem Programm. Hier wurde das Gebäude mit all seinen Fahrzeugen gezeigt, sowie die Ausrüstung der Taucher. Auch gab Stefan Lang Erklärungen zu gefährlichen Stoffen, dabei zeigte er einige Experimente. Zum selben Zeitpunkt trainierte das TRT-Team in Lintgen, so kamen die Kinder in den Genuss einer spektakulären Übung.

Am späten Nachmittag fand ein Völkerballturnier in der Sporthalle „Krounebiert“ statt. Es hatten sich zahlreiche Jugendmannschaften gebildet. Auch die Betreuer spielten mit einigen Mannschaften allerdings außer Konkurrenz. Nach dem Abendessen fand die Preisübergabe statt.





Völkerball



Rallye



In Lintgen



In Pettingen



In Lintgen



Am Bahnhof Mersch



Spiel bei der Rallye



Spiel bei der Rallye



Preisübergabe

Am Sonntag fand die große Rallye quer durch die Gemeinde Mersch statt. Start war in der Wasserburg in Pettingen, wo die ersten Spiele stattfanden. Weiter ging es nach Moesdorf zum ehemaligen Gerätehaus, dann nach Beringen in Richtung Bahnhof Mersch. Von dort aus ging es durch den Stadtpark nach Rollingen wo weitere Spiele auf „Drälbueren“ stattfanden. Danach kamen die Teilnehmer wieder nach Mersch zurück, wo ein letztes Spiel im Stadtpark stattfand. Nach dem Abendessen fand die Preisübergabe von der Rallye statt. Bürgermeister Michel Malherbe war an beiden Tagen bei der Preisübergabe anwesend.

Am Montagmorgen nach dem Frühstück fuhren unsere Gäste wieder zurück nach Deutschland und das große Aufräumen begann.



## SIGNATURE D'UNE CONVENTION ENTRE LA ZONE EST ET LE LUXEMBOURG SUR LES OPERATIONS DE SECOURS TRANSFRONTALIERS



**L**e mardi 25 juin 2019, Taina BOFFERDING, Ministre de l'Intérieur du Grand-Duché de Luxembourg, et Jean-Luc MARX, Préfet de la Zone de Défense et de Sécurité Est, ont signé une convention de coopération pour assurer une couverture juridique des opérations de secours et d'assistance de part et d'autre de la frontière.

Taina Bofferding a souligné l'importance de la dite convention: „Quand une personne est confrontée à une urgence, ce qui compte n'est pas de savoir d'où viennent les secours, mais que les secours arrivent le plus vite possible. Nous devons agir ensemble, coopérer pour assurer une aide rapide et efficace à nos citoyennes et citoyens.“

Moselle, de Meurthe-et-Moselle et le Corps grand-ducal d'incendie et de secours du Luxembourg, qui souhaitent améliorer le processus de prise en charge des victimes de la route, d'incendie, ou d'autres risques courants ou particuliers venant à survenir dans la zone frontalière.

Dans le cadre de la mise en œuvre de la convention, les modes d'intervention, ainsi que les procédures opérationnelles utiles seront rapprochés. Des formations et des exercices seront également organisés en commun pour partager la connaissance, entraîner les équipes, et rechercher les complémentarités dans les moyens mis en œuvre.



Avant l'approbation bilatérale de ce texte, le rayon d'intervention des Services départementaux d'incendie et de secours et du Corps grand-ducal d'incendie et de secours étaient généralement limité à leur territoire national. Aujourd'hui, cet accord ouvre la voie d'une coopération plus étroite entre les SDIS de



Les partenaires de cette convention ont exprimé, à travers sa mise au point, l'attention qu'ils portent ensemble à la sécurité des biens et des personnes dans un espace frontalier riche en échanges culturels et professionnels, en voies et modes de circulation et en activités sociales et économiques.

# ÜBUNG DER HÖHENRETTUNGSGRUPPE „GRIMP“ DES CIS LETZEBUERG AM 110 METER KRAN AUF KIRCHBERG



**M**oderne Hochbauten generieren spezifische Risiken und erfordern dementsprechend präventive Sicherheitskonzepte. Beim Bau des 25 Stockwerk und 100 m hohen Infinity Tower auf Kirchberg wird die tragende innere Struktur mittels Selbstkletterschalung hochgezogen, teilweise noch bevor der Zugang über Treppen gewährleistet ist.

Zur Evakuierung von Verletzten aus solch kritischen Bereichen steht einerseits an der Baustelle ein Rettungscontainer bereit, der im Ernstfall mittels Baukran hochgezogen wird, andererseits könnte ebenso ein seiltechnischer Einsatz erforderlich werden. Zwecks Beratung und Sicherstellung einer wirksamen Evakuierung hat sich das Bauunternehmen an den GRIMP gewendet.

Demzufolge wurde am Nachmittag des 10. Juli eine Evakuierungsübung eines bewusstlosen Kranführers vollzogen. In der spezifisch für Seilrettung konzipierten Nest-Trage lag allerdings nicht der Kranführer, sondern ein hilfloser Journalist der später seine Erfahrung textuell zum Ausdruck gebracht hat. Der Kranführer selbst konnte dennoch aus unmittelbarer Nähe sein hoffentlich nie eintretendes Schicksal beobachten.

Beim Aufstieg durch den 110m hohen Kranturm nahmen die Höhenretter den Erste-Hilfe-Rucksack und ein Minimum an Seiltechnik mit. Das übrige Material wurde später hochgezogen.

Die Führerkabine sitzt gleich oberhalb des Drehkranzes. Dort wird im Regelfall der Kranführer untersucht und für den Rettungsweg vorbereitet. Gegebenenfalls wäre die Sicherstellung seiner Vitalfunktionen durch den Höhenretter notwendig. Deswegen müssen Höhenretter über die höchste Stufe des secours à personnes verfügen.

In Begleitung eines Mitglieds des GRIMP wurde die Trage mit dem Patienten mittels Last- und Sicherungsseil, sowie einem nach unten wirkenden Führungsseils abgelassen.

Anschließend erfolgte eine Höhengewöhnungsübung. Dabei begaben sich die Mitglieder des GRIMP und ihr Generaldirektor gesichert bis zur Spitze des 60m langen Auslegers. Von dort erfolgte entweder als Einzelperson, oder zu zweit das aktive Abseilmanöver.





# B3 – DACHSTUHLBRAND LUXEMBURG

## 1 Verursacher / Geschädigter.

### 1.1 Verursacher :

### 1.2 Geschädigter :

Stadt Luxemburg  
Service Architecte  
336, route de Longwy  
L-1940 Luxemburg

## 2 Lage beim Eintreffen an der Einsatzstelle.

### 2.1 Schadenslage.

Beim Brandobjekt handelte es sich um ein Geschäfts- und Wohngebäude (Place Guillaume II) welches zu drei Seiten angebaut ist. Das Gebäude bestand aus einem Untergeschoss, dem Erdgeschoss, sowie einem 1ten bis 4ten OG. Bei der Dacheindeckung handelte es sich um ein mit Zink und Schiefer gedecktes Dach. Das Gebäude ist in 2 Bereiche unterteilt, wobei das UG, EG und 1 OG als Restaurant «Brasserie



Guillaume» und das 2te bis 4te OG als Wohnungen verwendet wurden. Im hinteren Bereich des Hauses befand sich ein kleiner überdeckter Hof (EG) an welchen ein weiteres Mehrfamilienhaus angebaut war (rue du Curé). Zur rechten Seite befindet sich das Hotel Vauban und zur linken Seite des Brandhauses ein weiteres Wohngebäude, welches mit dem Brandhaus über ein Treppenhaus verbunden ist. Zum Zeitpunkt des Brandausbruches befanden sich noch mehrere Personen im Restaurantbereich des Gebäudes.

### 2.2 Meldung

Um 16:21 Uhr wurden das Einsatzzentrum aus Luxemburg und das Einsatzzentrum Hesperange mit dem Einsatzstichwort «B3 – Feuer/ Rauch Mehrfamilienhaus, keine Person, Treppenhaus verraucht / brennt Dunstabzugshaube» über Funkmeldeempfänger und Hausanlage alarmiert. Des Weiteren wurde der diensthabende «Chef de Compagnie» (Einsatzleiter) alarmiert. Die Polizei des CI Luxemburg und die Frau Bürgermeisterin der Stadt Luxemburg wurden über das Feuer in einem Mehrfamilienhaus auf der «Place Guillaume II» in Kenntnis gesetzt. Die diensthabende Wachabteilung des Einsatzzentrums Luxemburg konnte sofort in Pelotonstärke, bestehend aus dem HLF 2.1; HLF 2.2; HLF 2.3; DLK 2.2; DLK 3.1; RTW 3 und DIW 1 mit dem «Chef Peloton» ausrücken. Als Unterstützung kam aus Hesperange das HLF 2.1 hinzu.

### 2.3 Lage beim Eintreffen der ersten Einsatzkräfte

Bei der Ankunft des Peloton-Chefs wurde dieser in Lage eingewiesen und darüber informiert, dass sich keine Personen mehr im Gebäude befinden würden. 2 Personen, welche sich zum Zeitpunkt des Brandausbruches in der Küche befanden, wurden von der RTW-Besatzung zur Kontrolle ins Krankenhaus gebracht. Über das HLF 2.1 wurde sofort ein Innenangriff in die Küche eingeleitet (diese befand sich im UG) mit dem Auftrage der Brandbekämpfung der Dunstabzugshaube und der Kontrolle des Gebäudes.

### 3 Massnahmen.

Nach dem Eintreffen des «Chef de Compagnie» wurde nach einer ersten Lagebesprechung mit dem COS «Chef Peloton» eine Erkundung der gesamten Einsatzstelle durchgeführt. Anschliessend wurde die Einsatzstelle in 2 Einsatzabschnitte aufgeteilt, welche im Laufe des Einsatzes auf 4 erweitert wurden. Dabei handelte es sich um folgende Abschnitte, wobei jedem Abschnitt ein «Chef Peloton/ Chef de Section» zugeteilt wurde:

- Abschnitt 1: Aussen- und Innenbrandbekämpfung «Place Guillaume II»
- Abschnitt 2: Aussen- und Innenbrandbekämpfung Süden «Rue du Curé»
- Abschnitt 3: Logistik/Atemschutz/ SAP
- Abschnitt 4: Fernerkundung/Drone
- Presse- und Öffentlichkeitsarbeit
- « Officier de liaison »
- « Officier de liaison »



### Chronologischer Einsatzablauf (Zeitangaben ohne Gewähr):

- **16:33 Uhr:** Rückmeldung des «Chef Peloton»: Dunstabzugshaube brennt im Keller, Brandrauch zieht durch den Abzugsschacht bis auf das Dach, die alarmierten Fahrzeuge reichen aus, Übernahme des COS mit dem Namen «COS Knuedler».
- **16:41 Uhr:** Rückmeldung des «COS Knuedler»: Wegen der starken Rauchentwicklung unter dem Dach wird eine Kontrolle durchgeführt.
- **16:48 Uhr:** Eintreffen des «Chef de compagnie» an der Einsatzstelle. Dieser konnte bereits in der «rue du Fossé» eine sehr starke Rauchentwicklung über der Einsatzstelle feststellen, welches auf einen Dachstuhlbrand schliessen ließ.
- **16:50 Uhr:** Lagebesprechung mit dem COS an der Einsatzstelle. Folgende Massnahmen waren durch ihn eingeleitet worden:
  - **CIS Luxemburg: « Place Guillaume II »:**
    - Innenangriff: Brandbekämpfung der Küche (UG)
    - Innenangriff: Dachstuhl
    - Aussenangriff: Dachstuhl
    - Keine Personen mehr im Haus
    - 2 leicht verletzte Personen wurden mit dem RTW ins Krankenhaus gefahren.
  - **CIS Luxemburg: « rue du Curé » :**
    - Innenangriff und/oder Aussenangriff (Riegelstellung zum Brandobjekt in Richtung der Gebäude aus der «rue du Curé»)
- **Gegen 16:55 Uhr:** Erkundung der Einsatzstelle und Rückmeldung an die Leitstelle durch den CCne gegen 17:00 Uhr.
- **Gegen 17:00 Uhr:** « Message d'ambiance CCne»: Brandausbreitung von der Küche durch den Dunstabzugsschacht auf das Dach, Feuer im Keller gelöscht, keine Personen mehr im Haus. Löschangriffe auf das Dach wurden eingeleitet. Es werden 2 Abschnitte gebildet. Benötigt wird ein weiteres LF mit Atemschutzgeräteträger an der Einsatzstelle. Übernahme der Einsatzleitung mit dem Namen «COS Knuedler».
- **Gegen 17:01 Uhr:** Aufgrund der Rückmeldung wird das «Centre de gestion des opérations – CGO» zur Unterstützung der Einsatzleitung aktiviert. Des Weiteren wird ein weiterer «Chef peloton» an die Einsatzstelle beordert.





- **Gegen 17:53 Uhr:** « Message de conduite »: ausgedehnter Brand des Dachstuhles des Hauses (Brasserie Guillaume) welches durch das Feuer in der Küche ausgelöst wurde mit der Gefahr einer horizontalen Brandausbreitung auf die beiden angebauten Häuser. Bilden von 2 Einsatzabschnitten: Abschnitt 1 «place Guillaume II» mit einem Innen- und Aussenangriff und Abschnitt 2 «rue du Curé» mit einer Riegelstellung zur «rue du Curé». An der Einsatzstelle wird ein weiteres LF mit Atemschutzgeräteträger, der GWA 2.1 und die Drohne benötigt. Die Frau Bürgermeisterin der Stadt Luxemburg ist bereits vor Ort.
- **Gegen 18:45 Uhr:** Eintreffen der Drohne an der Einsatzstelle. Diese geht ebenfalls in der «rue de la Reine» in Stellung. CPel des 4. Abschnittes wird angewiesen und bekommt den Auftrag, der Einsatzleitung Bilder aus der Luft über die Ausmasse des Brandes zu liefern.
- **Gegen 18:50 Uhr:** Erste Bilder der Drohne stehen der Einsatzleitung zur Verfügung.
- **Gegen 19:10 Uhr:** Räumen der Terrasse neben dem Brandobjekt um ein Umstellen der DLK 2.2 zu ermöglichen. Ziel ist es die mit Schiefer gedeckte Seitenwand zu öffnen



- **Gegen 18:00 Uhr:** 1te Pressemitteilung mit Informationen über das Feuer in der Stadt Luxemburg.
- **18:24 Uhr:** Junglinster GWA 2.1 ist an der Einsatzstelle und steht in der «rue de la Reine» in Bereitschaft.
- **Gegen 18:27 Uhr:** « Message de conduite »: Brand des Dachstuhles des Hauses (Brasserie Guillaume) noch nicht unter Kontrolle. Es besteht immer noch die Gefahr der horizontalen Brandausbreitung auf die beiden angebauten Häuser. Bilden von 4 Einsatzabschnitten. Abschnitt 1 «place Guillaume II» mit einem Innen- und Aussenangriff, Abschnitt 2 «rue du Curé» mit einer Riegelstellung und Innenangriff, Abschnitt 3 (Logistik) beim GWA 2.1 und Abschnitt 4 «Fernerkundung/Drohne». Es werden keine weiteren Einsatzmittel zurzeit benötigt.
- um Sicherzustellen, dass sich dort keine weiteren Brandnester befinden können (das Erreichen dieser Stelle ist zu diesem Zeitpunkt unmöglich).
- **19:18 Uhr:** « Message de conduite »: Das Feuer ist unter Kontrolle. Im Einsatzabschnitt 1 wird zurzeit noch ein Innenangriff durchgeführt. Standortwechsel der DLK 2.2. Über diese werden zurzeit noch Teile der Dachbedeckung beseitigt. Im Einsatzabschnitt 2 wird ein Aussenangriff durchgeführt Die Dächer der angrenzenden Häuser werden zum Teil geöffnet um die evtl. vorhandenen Brandnester freizulegen und abzulöschen.  
Die Bewohner der Wohnungen aus dem 2ten bis 4ten OG des Brandhauses sind anderwärtig untergebracht. Die Bewohner der Wohnungen zwischen der «Place Guillaume



– rue du Curé» werden die Nacht über bei Freunden und Bekannten verbringen.

Es werden keine weiteren Einsatzmittel zurzeit benötigt.

- **19:33 Uhr:** « Message de conduite »: Brandnester soweit gelöscht. Einsatzabschnitt 2 «rue du Curé» und der Einsatzabschnitt 4 «Drohne» werden nicht mehr benötigt und können abbauen. Eine weitere Familie bestehend aus 5 Personen hat sich bei der Einsatzleitung gemeldet (Wohnen in einer Wohnung zwischen der «Place Guillaume – rue du Curé»), werden durch der Polizei über Nacht an einem anderen Ort untergebracht. An der Einsatzstelle werden 4 Binome zur Ablösung benötigt welche anschliessend die Brandwache übernehmen sollen. Treffpunkt beim GWA 2.1.
- **19:35 Uhr:** Info des CGO, «GIS ravitaillement» wird gegen 20:00 Uhr mit Verpflegung für die Einsatzkräfte vor Ort sein.
- **19:37 Uhr:** Lagebesprechung mit dem sämtlichen CSec und CPel. Nicht benötigte Einsatzkräfte werden aus dem Einsatz herausgelöst.
- **20:19 Uhr:** «Message de conduite»: Feuer ist unter Kontrolle und gelöscht, das Dach wurde abgedeckt. Sämtliche Einsatzzentren können abgezogen werden. Vor Ort verleibt für die Brandwache das CIS Luxemburg mit der DLK 2.1. und HLF 2.2 und Übergabe des COS an den CPel Moeller Mike. Barnig Tom wird sich noch einmal mit der Frau Bürgermeisterin in Verbindung setzen um diese auf den letzten Stand der Dinge zu setzen. CGO kann ebenfalls geschlossen werden.
- Gegen 20:30 Uhr: 2te Pressemitteilung mit weiteren Informationen in Bezug auf das Feuer, die Einsatzkräfte und die evakuierte Bewohner aus dem Gebäude «Brasserie Guillaume».
- **20:30 Uhr:** Architekt der Gemeinde Luxemburg ist an der Einsatzstelle. Lagebesprechung mit diesem und anfordern der CREOS und ENOVOS über die Leitstelle.
- **Zwischen 20:30 bis 00:30 Uhr** wurde die Brandstelle und die angrenzenden Häuser mehrmals durch die Brandwache vor Ort kontrolliert.
- **00:30 Uhr:** Einsatzende

#### 4 Sicherheitsmassnahmen.

Während den Löscharbeiten wurde die Einsatzstelle durch die Polizei grossräumig abgeriegelt. Der Durchgang zwischen der «Place Guillaume II – rue du Curé» blieb bis 01:00 Uhr geschlos-

sen. Am Samstag wurden ein Sicherheitsbereich mittels Absperrgitter vor dem Gebäude «Place Guillaume II» aufgestellt.

#### 5 Einsatzkräfte.

##### CIS Luxemburg:

- 32 Mann mit dem HLF 2.1, HLF 2.2, HLF 2.3; DLK 2.2; DLK 3.1; MZF 1.2, MTW; RTW 3 und RTW 1 (davon waren 8 Mann mit 2 Fahrzeugen zur Brandwache eingeteilt)

##### CIS Hesperange :

- 6 Mann mit dem HLF 2.1

##### CIS Niederanven-Schüttrange:

- 8 Mann mit HLF 2.1 und MZF 1.1

##### CIS Roeserbann:

- 6 Mann mit dem LF 2.1

##### CIS Junglinster:

- 3 Mann mit GWA 2.1

##### GIS «Ravitaillement»:

- 4 Mann mit DIW 1+2

##### Drohne:

- 4 Mann mit CIS Berdorf MZF 1; CSL MZF 1 und CIS Luxemburg MZF 1

##### Weitere Einsatzkräfte an der Einsatzstelle:

- « Chef de compagnie/COS » mit einem KdoW
- « 2x Peloton-Chef » mit KdoW
- « Officier de santé » mit KdoW
- « Directeur DCO » mit KdoW
- « Directeur DMS » mit KdoW
- « Service Communication / CGDIS » mit 2 Mann und 2 PKW
- «Officier de liaison» der Polizei
- Polizei des CI Luxemburg mit rund 12 Mann und mehreren Fahrzeugen
- Die Frau Bürgermeisterin der Stadt Luxemburg
- CREOS; ENOVOS und «Service Architect» der Stadt Luxemburg

**TOTAL:** An der Einsatzstelle waren 71 Mann mit 25 Einsatzfahrzeugen.

##### Weitere Einsatzkräfte welche in Bereitschaft versetzt wurden:

- Vom CIS Hesperange – 6 Mann im CIS Luxemburg
- Vom CIS Mamer – 3 Mann mit dem TMF im CIS Luxemburg und 6 Mann im CIS Mamer
- Vom CIS Niederanven-Schüttrange – 6 Mann im CIS Niederanven
- Vom CIS Luxemburg – 14 Mann im CIS Luxemburg
- CGO mit 6 Mann zur Unterstützung des Einsatzleiters vor Ort

**TOTAL:** Im Einsatz waren an diesem Nachmittag insgesamt 113 Einsatzkräfte



# UN PREMIER ÉTÉ QUI MARQUERA L'HISTOIRE DU CGDIS

Article paru dans le magazine  
«Soldats du feu»  
du septembre 2019

**C**réé le 1er juillet 2018 de la fusion des acteurs communaux et nationaux des services de secours, le Corps grand-ducal d'incendie et de secours qui comprends 4000 pompiers volontaires soutenus par près de 500 pompiers professionnels pour assurer la couverture opérationnelle d'un pays de 2500 kilomètre carrés et de 620.000 habitants, a dû, dès ses premiers mois d'existence, faire ses preuves et démontré l'efficacité de ses capacités opérationnelles et de son organisation.

Comme relaté dans le hors-série N.23 spécial Grand-Duché de Luxembourg, la réforme des services de secours a permis de nombreuses

améliorations et synergies comme l'introduction d'une chaîne de commandement unique, le gommage des frontières communales pour la couverture opérationnelle des secours, une refonte du programme de formation ou encore l'introduction d'un 4ème SAMU.

Le premier rapport d'activité du CGDIS présenté début juillet fait état de plus de 60.000 opérations de secours dont plusieurs de grande envergure qui ont réellement mis l'établissement public à l'épreuve du feu. Mais la série exceptionnelle d'opérations de secours qui a frappé le Luxembourg au courant de l'été 2019, allait définitivement marquer les esprits mais aussi la jeune histoire du corps national.



## FEUX DE VEGETATION ET PERTE D'UN FOURGON POMPE-TONNE

**C**omme partout en France et en Europe, l'été 2019 chaud et sec, a entraîné une augmentation et une intensification des feux de végétation. Malgré les appels à la prudence du CGDIS, près de 75 feux de végétations, dont la majorité était des feux de champs liés aux moissons et ayant mobilisé plus de 500 pompiers, ont tenu en haleine la presse et la population durant le seul mois de juillet avec un triste dénouement le mardi 30 juillet, jour le plus chaud jamais enregistré par le service météorologique national Meteolux. Lors d'un feu de champs dans la périphérie de la capitale à Hamm, un fourgon-pompe tonne a pris feu et a été totalement détruit, heureusement sans faire de blessé. Le feu de champs s'étant entre-temps propagé à une forêt en terrain très pentu, les travaux d'extinction ont duré plusieurs heures, nécessitant l'évacuation de deux stations-service et la mobilisation de nombreux moyens comme

celui d'un véhicule aéroportuaire de sauvetage et d'extinction dépêché depuis l'aéroport du Findel situé à quelques centaines de mètres du sinistre. Dans un souci de transparence, Madame la Ministre de l'Intérieur Taina Bofferding a convoqué dès le lendemain la presse nationale pour présenter, chiffres à l'appui, cette problématique de plus en plus actuelle. Le Directeur général du CGDIS Paul Schroeder a, pour sa part, souligné que les circonstances de la perte du véhicule détruit seraient étudiées dans le cadre d'une analyse interne mais surtout que la réaction immédiate du CGDIS sera de lancer à court terme une formation continue spécifique dédiée aux feux de végétation et de forêt. Dès le lendemain, le CGDIS organisait le maintien des capacités opérationnelles du CIS concerné par la perte du fourgon-pompe tonne en organisant le glissement d'un véhicule équivalent depuis un centre d'incendie et de secours voisin.



## INCENDIE A LA SCIERIE INDUSTRIELLE « KRONOSPAN »

**Q**uelques jours plus tard, le 31 juillet, les employés d'une scierie industrielle du sud du pays font état à 10h30 au Central des Secours d'Urgence -112 d'un feu de bois dont l'extinction nécessite l'intervention du CGDIS. Le premier message d'ambiance fait état d'un feu de 3000 m<sup>3</sup> sur une surface de 1500m<sup>2</sup> de déchets de bois laminés et de sciure, stockés à l'extérieur et risquant de se propager aux bâtiments, aux stockage de bois brut et aux zones de production. Le travail des pompiers est fortement compliqué par les quantités de matière combustible en feu et jouxtant les autres stocks, la configuration des lieux et un fort vent tournant. La montée en puissance des effectifs et l'activation du Centre de Gestion des Opérations permettra de coordonner l'action de 200 pompiers volontaires et

professionnels venus de plusieurs dizaines de Centres d'Incendie et de Secours et qui se sont relayés pendant 48 heures afin de venir à bout du brasier. Ils ont également été appuyés par les SDIS 54 et 57 qui ont mis à leur disposition des moyens de pompage de grande puissance et de production de mousse, ainsi que des citernes de grande capacité. Le casernement de plusieurs CIS du sud du pays permettra en outre, de combattre avec succès 3 feux d'habitation qui se sont déclenchés indépendamment dans la même zone géographique. Le CGDIS a pu démontrer tout l'intérêt d'une chaîne unique de commandement et de coordination, notamment pour l'engagement de renforts transfrontaliers. Ceux-ci auraient en effet, été très difficilement mobilisables dans le cadre précédent de l'organisation communale des secours.





# TORNADE SUR KÄERJENG ET PÉTANGE



Comme après chaque période d'intense activité opérationnelle, l'ensemble du personnel ayant été mis à contribution aspirait à un peu plus de calme misant enfin sur la trêve estivale. Malheureusement, celle-ci n'allait pas encore leur laisser de répit. Le vendredi 8 août en fin d'après-midi, une tornade impactait une cinquantaine d'habitations en France avant de se frapper de plein fouet avec des vents frôlant les 250 km/h et sur une distance de 15 kilomètres, les communes luxembourgeoises de Pétange et Käerjeng. Le CSU-112 et la salle de débordement mise en œuvre, réceptionnaient plus de 1000 appels en 4 heures, faisant état de nombreux blessés et de dégâts importants suite au passage de cette tornade, classée F2 sur l'échelle de FUJITA. Très rapidement la décision était prise d'activer le plan national d'intervention d'urgence « intempéries » et une cellule de crise gouvernementale se réunissait à l'état-major du CGDIS.

Les services de secours feront dès les premières minutes de leur engagement, face à plusieurs défis. Tout d'abord la prise en charge de 19 personnes, pour la plupart légèrement blessées, mais dont l'une présentait une fracture de la jambe et pour une seconde, l'intensité émotionnelle de la situation, générait un malaise cardiaque, nécessitant son hospitalisation en soins intensifs. L'accès à la zone sinistrée a été considérablement compliqué par les débris encombrant les routes



mais également par une ligne haute tension tombée sur les bâtiments et les rues, suite à la destruction de 4 pylônes. Dans les premières heures, un premier appui transfrontalier a été requis auprès du SDIS 57 pour aider aux tâches de déblaiement. L'ampleur des dégâts n'a pu être mesurée qu'au fur et à mesure des heures pour atteindre le chiffre impressionnant de plus de 500 bâtiments touchés, avec de nombreux toits partiellement ou totalement découverts et plusieurs dizaines de personnes à reloger, dont certaines pour de longs mois. Pendant 4 jours, 750 pompiers volontaires et professionnels venus des trois quart des Centres d'Incendie et de Secours et des Groupes



d'Intervention Spécialisés du pays ont fait preuve d'un engagement remarquable pour éviter des dégâts supplémentaires en protégeant provisoirement des centaines d'habitations avec l'aide de firmes spécialisées, des services techniques des communes, de l'Armée luxembourgeoise, de la Police grand-ducale, des Ponts et chaussées et de l'appui trans-frontalier du Technisches Hilfswerk, venu en renfort d'Allemagne avec 80 volontaires. D'un point de vue logistique, cette catastrophe naturelle a été un réel défi que cela soit pour l'organisation et l'acheminement du matériel, le ravitaillement, la mise en place d'une hotline, le soutien psychologique, l'information de la population, la prise en charge de la presse internationale ou tout simplement pour garantir la couverture opérationnelle sur le reste du territoire. Le retour précipité du Grand-Duc de son lieu de villégiature et sa visite auprès des sinistrés avec le Premier Ministre et la Ministre de l'Intérieur ont également été un message fort pour la population. La fin des opérations de



secours a eu lieu au soir du 5ème jour d'opération par une réunion de coordination entre le CGDIS et les communes afin de garantir la continuité des actions de soutien aux sinistrés.

Nul doute que cette catastrophe naturelle dont le coût est estimé à plus de 100 millions d'Euros par les assureurs, marquera à jamais de par son ampleur et sa nature, l'histoire du Corps grand-ducal d'incendie et de secours comme ayant été sa première opération de secours de grande ampleur et pour laquelle le CGDIS ainsi que l'ensemble des pompiers volontaires et professionnels ont démontré leurs capacités opérationnelles et leur efficacité. Ils peuvent être fiers du travail accompli !



# DE CGDIS AN D'DRONEN: WÉI FLITT LËTZEBUERG?

**Dronen** – onbemannt Loftgefrierer mat meeschtens véier Probeller an equipéiert mat enger Kamera, gi méttlerweil vun Amateur a Professionelle fir spektakulär Opnamen aus der Vogelperspektiv genotzt. Och de CGDIS konnt, duerch den Asaz vun dësem techneschen Hëllefsmëttel, ee schnell an ugepasst Handele garantéieren an esou verschidden Asätz vereinfachen.

**S**chonn am Joer 2014 ass zu Lëtzebuerg d'Iddi opkomm, fir Drone bei Asätz ze notzen, wouraus am Endeffekt awer näischt sollt ginn. De Knackpunkt koum ee knappt Joer méi spéit, wou eis Lëtzebuurger Pompjeeën zu Besuch am däitschen Hannover op der INTER-SCHUTZ, eng Foire mat a fir Rettungskräfte, Bevölkerungsschutz a Sécherheet, present waren. Och d'Rettungswiese geet mat der Technologie, wouduerch déi neist Dronen an all hir Leeschtunge presentéiert gi sinn.



D'Stater Pompjeeën hunn, zur selwechter Zäit wéi d'Bäerdreffer Asazkräfte, de selwechte Modell vun der fleiender Technik kaaft. Sech zesummen ze doe louch ab dësem Zäitpunkt bal op der Hand. Am Dezember vum selwechte Joer ass d'Dron geliewert ginn. Mat abegraff war direkt eng Formatioun vun 2 Deeg un der vun den haitege 19 Pompjeeën, déi mat der Dron schaffen dierfen, 13 Stéck schonn deelgeholl hunn. Déi restlech 6 Persounen si spéider forméiert ginn.

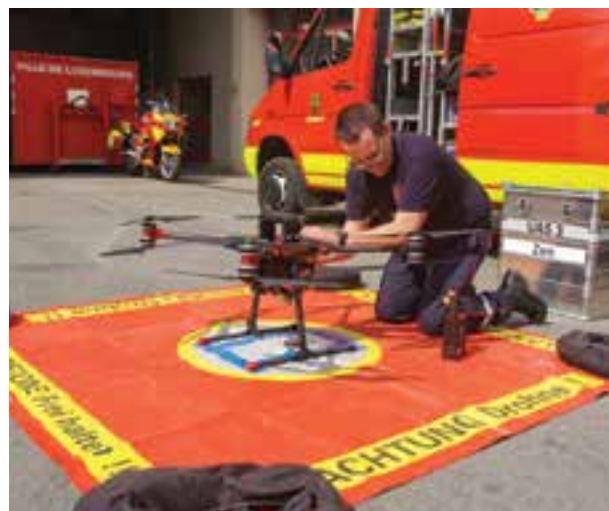
## Wa bemol de CGDIS entsteet

Mat der Kreatioun vum CGDIS (Corps Grand-Ducal d'Incendie et de Secours) virun emol net all ze laanger Zäit sinn endlech Ressourcen zesummegeschloss an optimiséiert, sou wéi eng eenheetlech national Struktur geschaf ginn. Mat dësem wichtege Schrëtt, dee souwuel fir Berufs- wéi och fir fräiwëlleg Pompjeeën eng Panoplie u Virdeeler mat sech bruecht huet, konnt ee schlisslech och gemeinsam Strategië fir déi nei techneschen Hëllefsmëttel, d'Dron, ausschaffen.

Am Ganzen huet de CGDIS elo 5 Dronen, woubäi der 3 dem CIS Lëtzebuerg gehéieren. Déi verschidde Modeller, Gréissten an technesch Equipementer gi jee no Asatz ausgewielt. Nieft de fleienden Assistente gëtt ee ganze Set opgebaut, fir deem seng Installatioun 4 Persounen net méi wéi 30 Minutte brauche sollen.

## Wisou Dronen esou nützlich sinn

Fir d'Pompjeeën steet kloer fest, datt et besser ass, eng Dron bei engem Asatz ze verléieren, wéi eng Persoun. Materielle Schuet kann



nämlech ersat ginn. Mat de Biller a Videoen, déi d'Hëllefsmëttel mëscht, kann een einfach a schnell d'Ausmooss vun der Zerstéierung oder dem Brand feststellen. Nom Tornado hunn d'Asazkräfte esou beispillsweis erausfonnt, datt d'Schiet zu Käerjeng Péiteng méi grouss waren, wéi ufanks erwaart.

Unhand vun der thermescher Kamera kann donieft festgestallt ginn, wou genau sech d'Feier befënnt, sou datt een am weidere Verlaf schnell déi noutwenneg Moosnamen ergräife kann an den Asatz erfollegräich, ouni ze grouss Schiet, ofschléisse kann. Natierlech kënnen unhand vun de verschiddene Faarwen um Ecran och Persounen direkt opgespiert ginn.

Déi éischt Interventioun gouf et iwwregens am Joer 2016 zu Déifferdeng. D'Pompjeeën sinn hei bei een Accident mat ausgetruedenem gëftigem Gas geruff ginn. Wéll ee vun der Basis aus net gutt erkenne konnt, wat fir sech gaangen ass, huet d'Dron d'Ekipp begleet, fir esou visuelle Kontakt ze halen. Am Eeschtfall hätt ee senger Kollege schnell kënnen zur Hëllef kommen.

### Wat ee vläicht nach wësse sollt

Am onkontrolléierte Loftraum dierf all Persoun seng Dron, bis op eng Héicht vu 50 Meter, erop klamme loossen. Fir d'Flicht muss, laut den offizielle Reegele vun der DAC, eng speziell Autorisatioun ugefrot ginn, déi och d'Pompjeeë virleeë mussen. Bis ewell gëtt et kee klore an eenheetleche Kader an der EU fir d'Notzung vun den Dronen. Bis 2020 sollen d'Regelungen zu Lëtzebuerg, wéi och an alle weidere Memberstaaten, a Kraaft trieden. Genau Informatiounen zur Notzung vun enger Dron fannt dir bei der Direktioun vun der ziviler Aviatioun a bei EASA.

Dem CIS Lëtzebuerg gehéiere folgend 3 Dro-

läit ee bei stolzen 9 kg, woubäi den technesche Kolleg duerch ee Crochet nach weider 2 kg droen an transportéiere kann. An der Theorie soll dës schwaarz Dron mat engem Akku bis zu 25 Minutte fléie kënnen. Wand an aner Beräicher kënnen hei allerdéngs d'Fluchzäit verkierzen.

### Wat seet d'Zukunft?

Generell setzt sech de CGDIS ee Mol am Joer zesummen, fir eng Retrospektiv ze maachen an een Abléck an d'Zukunft ze woen. An engem ginn Erfarungen an Iddien ausgetosch, sou datt d'Servicer ëmmer méi performant an effektiv gestalt kënnen ginn.

Op Nofro ass hei erkläert ginn, datt een an



nen: DJI Inspire 1, ZEN Drone QX8-900 V2 an DJI Spark-Ranger a modifizierter Versioun fir d'Autoritéiten. De CIS Lëntgen / CSL huet, wéi och de CIS Bäerdref-Bollenduerf eng DJI Inspire 1 am Besëtz, woubäi Bäerdref-Bollendorf nach eng modifiziert DJI Spark-Ranger zum Equipement zielt.

Wie sech eng performant Dron keeft, dee läit gäre bei e puer dausend Euro. D'Pompjeeë louchen, ouni Kamera, dofir mat diverse Modifikatiounen, bei enger 5-stellegger Zomm pro Apparat. Stëbs a Reen dinn dem fleienden Hëllefsmëttel näischt, bei staarkem Reen, Donnerwieder a Wandstäerkten iwwer 10 Meter pro Sekonn sollt ee se allerdéngs, aus Sécherheetssgrënn, net méi steige loossen.

Ee spezielle Sécherheetssystem suergt zu deem dofir, datt d'Dron am Noutfall net einfach eroffält, mee douce um Buedem ukënnt. Wéi de CGDIS erkläert, huet hir gréisst Dron eng Längt vun 960 mm (mat Probeller), eng Héicht vu ronn 460 mm an ouni Kamera ee Gewicht vu 5 kg. Mat der Kamera a weidere Gadgets

nächster Zäit observéieren an entscheede muss, wéi eng Outillen ee genau braucht. Bis ewell kann d'Dron selwer nämlech nach keng 3D Biller a Volummen entstoe loossen, Mäissungen ausféieren oder prezis Temperature moossen. Déi aktuell Drone wéilt een awer op alle Fall esou laang notzen, wéi d'Evolutioun vun der Technik an Aktualiséierung vum Hersteller et hierginn.

Virun allem a Groussbritannien ginn déi technesch Hëllefsmëttel scho staark genotzt. Een Austausch tëscht de verschiddene Länner ass net ze ëmgoen. Mat eise belschen Nopere steet de CGDIS ëmmer a Kontakt, aus Frankräich si schonn Demanden erakomm an deemnächst wäert sech dës Réseau sécherlech erweideren. Wat zielt ass, datt déi modern Technik fir d'Sécherheet, d'Rettung an de Schutz vun all Liewewiese beschtméiglech genotzt soll ginn!

Text: Shari Pleimelding /moien.lu  
Photo: Shari Pleimelding/moien.lu



## ENTRAINEMENT CFL

Op eng generéis Invitatioun vun der CFL hin, haten eng fofzeg Pompjeeën, Instructeuren an Offizéier den 29 August 2019 d'Geleeënheet un engem Zuch, dee kuerzfristig verschrott sollt ginn, ze üben. Während dem ganzen Dag konnten si hei verschidde Materialer an Taktiken testen vir sech esou eng besser Iddi ze maache wéi een am Fall vun engem Eisebunnsaccident virgoe kann.



## ASSERMENTATION JUN - JUILLET 2019

Monsieur Alain Becker, Président du Conseil d'administration du Corps grand-ducal d'incendie et de secours, a procédé en date du 27 juin 2019 et du 25 juillet 2019 à l'assermentation de 4 pompiers professionnels et de 3 fonctionnaires, ayant fait le choix d'embrasser une carrière au sein du CGDIS.

La liste des personnes assermentées à ces occasions :



### juin 2019

- KAUTHEN Yannick
- RUPPERT Olivier
- MOSCHETTI Rafael



### juillet 2019

- Raffaele IZZI
- Andrea NICOLETTI
- Dr. Olivier PIERRARD
- Sven VIKTOR

# EINSATZFAHRZEUGE

## CIS BISSEN WLF-K-TM WECHSELLADER-FAHRZEUG MIT KRAN UND TELESKOPMAST



### Fahrgestell:

Hersteller :	Mercedes Benz		
Modell:	Arocs		
Maße:	Länge 8,75 m	Breite: 2,5 m	Höhe 3,6 m
Eigengewicht	16120 kg		
Höchstzulässiges Gesamtgewicht	26.000 kg		
Höchstzulässiges Gesamtgewicht	44.000 kg mit Anhänger		
Leistung:	290 kW		
Kraftstoff:	Diesel		
Auslieferung:	Garage Mercedes-Benz, Merbag Roost /Bissen		

Das Fahrzeug sowie die Abrollbehälter und die Rollwagen wurden integral von der Gemeindeverwaltung Bissen finanziert

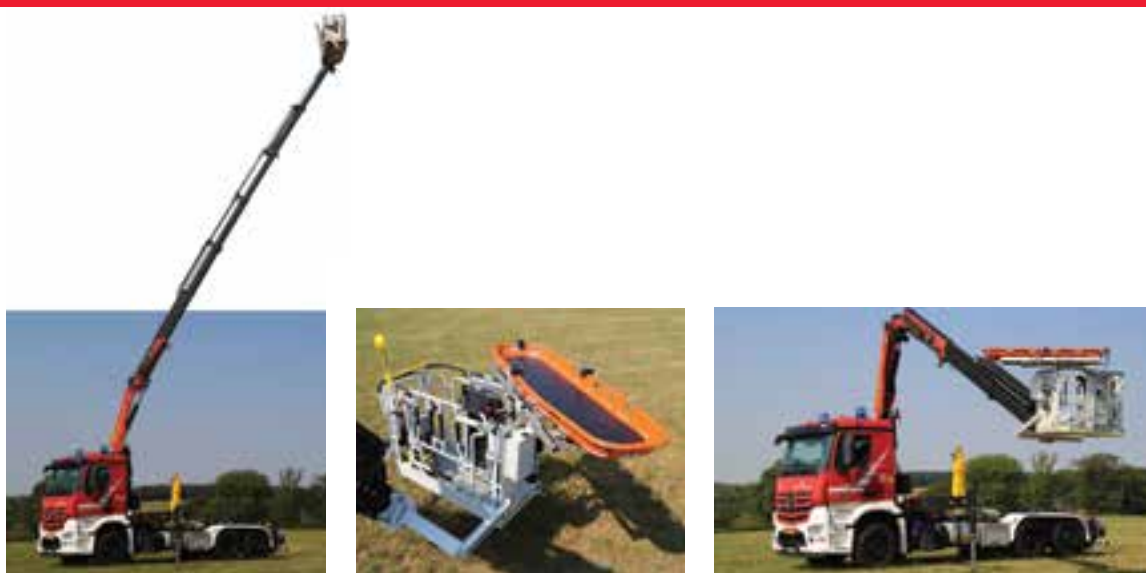
### Containerhakengerät :

Hersteller :	Guima- Palfinger aus Caussade-Frankreich
Modell:	„Guima T18- 31 MPA „
Hubkraft:	18 Tonnen, inkl. Container



### Ladekran :

Lastmoment	215 kNm
Knickarm	15° nach oben überstreckbar
hydr. Reichweite	17,1 m
Schwenkbereich:	endlos
Montage von 4 Hydraulikleitungen bis zur Kranspitze zum Betrieb von 2 Geräten (Rotator) AOS: Elektronisches System zur Schwingungsdämpfung am Auslegerende 4 LED Arbeitsscheinwerfer am Kran	



## Rettungskorb DOSTERT RC 300

Der Rettungskorb ermöglicht die Beförderung von Feuerwehrleuten an höher gelegenen Orte, die Brandbekämpfung aus dem Korb heraus, sowie die Bergung von Personen aus Gefahrenbereichen.

### Zertifizierung:

Beim Bau der Kombination aus Rettungskorb und Ladekran wurde eine Zertifizierung nach den Bedingungen der Europäischen Maschinenrichtlinie 2006/42/EG sowie der Norm EN 1777: 2010-06 (Hubrettungsfahrzeuge für Feuerwehren und Rettungsdienste, Hubarbeitsbühnen) angestrebt und erreicht.

Die Firma Dostert aus Bissen entwickelte nach den Vorstellungen der Feuerwehr Bissen das Hubrettungsfahrzeug. Die einzelnen Hauptkomponenten stammten von den Firmen, Mercedes, Palfinger und Magirus.

Dipl. Ing. Jacques Muller plante und baute das Hubrettungsfahrzeug, das durch Abnahmen von AIB Vincotte und Luxcontrol die obengenannten Zertifizierungen erhielt.

### Daten des Rettungskorbs:

<b>Modell:</b>	RC 300
<b>Nutzlast:</b>	300 kg
<b>Maximale Windgeschwindigkeit:</b>	3,2 km/h (12m/s)
<b>Eigengewicht des Korbes</b>	180 kg
<b>Ausladung</b>	19 m mit Rettungskorb
<b>Nennrettungshöhe</b>	22 m
<b>Absturzsicherung:</b>	zum Arbeiten und Sichern in der Höhe.

### Betriebsarten:

- 1) Normalbetrieb (3 Personen)
- 2) mit Tragbahre (2 Personen)
- 3) Abseilen mit Safety Peak (3 Personen)
- 4) Löschbetrieb mit Monitor oder Hand-Strahlrohr (2 Personen)

### Monitor:

Magirus APF2.5IM-H Schwenkwinkel V - 55° + 50° H + -30°  
Durchflussmenge von 360-950 l/min bei 10 bar



## CIS BISSEN AB- LOGISTIK 1

### Abrollbehälter Logistik 1



<b>Hersteller</b>	Firma Jerg : Mietingen-Baltringen Deutschland
<b>Länge :</b>	5,9 m
<b>Höhe</b>	2,48 m
<b>Breite:</b>	2,5 m
<b>Leermasse</b>	4.450 kg
<b>Max. Masse</b>	14.000 kg
<b>Lichtmast</b>	4 m Teklite mit 4xLED Scheinwerfer
<b>Hebebühne</b>	Modell DHOLLANDIA DHVBC.25 Hubkraft: 1.500 kg bei Lastenschwerpunkt 1 m
<b>Stromerzeuger</b>	Honda EU20i 2kW

Batterien zur Selbstversorgung anhand welcher eine Autonomie von +-4 Stunden erreicht wird.



Der Abrollbehälter Logistik wird in seiner Grundform zum Transport von Rollwagen benutzt, kann aber binnen Minuten zum Atemschutzgerätewagen, zur Einsatzzentrale oder zu einem PMA umgebaut werden.

### Beladung :

Beladung maximal 9 Rollwagen von denen einige bereits zur Verfügung stehen:

PA 250 Löschanlage (250 kg Pulverlöschanlage)  
 LC 135 K Löschanlage (CO2 135 kg)  
 MG11 Belüfter MT296 Leistung 128.950 m³/h AMCA  
 RC 300 Rettungskorb  
 TS Tragkraftspritze 16/8 Ziegler mit Zubehör  
 B-Druckschlauch 500 m  
 Stapelkisten mit Sandsäcken (Nationaler Stock)



## CIS BISSEN AB- LOGISTIK 2

### Abrollbehälter Logistik 2



<b>Hersteller:</b>	Firma Dostert Bissen/Roost
<b>Länge :</b>	5,9 m
<b>Breite:</b>	2,5 m
<b>Höhe</b>	<b>2,4 m</b>

Dient zum Transport von Rollwagen, kann je nach Bedarf mit Gabelstapler oder Handhubwagen von 3 Seiten beladen werden.



## CIS MERTZIG MANNSCHAFTSTRANSPORTWAGEN MZF 1



<b>Hersteller :</b>	Ford – Deutschland
<b>Modell :</b>	Tourneo- Custom
<b>Eigengewicht:</b>	2156 kg
<b>Gesamtgewicht:</b>	3400 kg
<b>Gesamtgewicht :</b>	5365 kg mit Anhänger
<b>Anhänger selbst:</b>	Ungebremst 750 kg      Gebremst : 2400 kg
<b>Hubraum:</b>	1995 cm <sup>3</sup>
<b>Leistung:</b>	125 kW
<b>Kraftstoff :</b>	Diesel
<b>Auslieferung:</b>	Garage Colle - Niederkorn

### Beladung :



- 2 ADALIT Sicherheitslampen Adaro L-3000
- 6 HORIZONT Verkehrsleitkegel TL500
- 3 HORIZONT LK-LED Stablichter 6-7.5V 70mA 60/min
- 3 Faltbare Feuerwehr Warndreiecke
- 1 Notfall Rucksack PAX Feldberg SAN
- 1 Feuerlöscher PG 12
- 2 Motorola-Handsprechfunkgeräte
- 1 Motorola Funkgerät (fest eingebaut)
- 9 Warnwesten
- 2 Wolldecken

## CIS DALHEIM GERÄTEWAGEN GW 1-1



<b>Hersteller:</b>	Volkswagen
<b>Modell:</b>	T6
<b>Eigengewicht:</b>	2063 kg
<b>Gesamtgewicht:</b>	3200 kg
<b>Gesamtgewicht:</b>	5300 kg mit Anhänger
<b>Anhänger selbst:</b>	Ungebremst: 750 kg      Gebremst: 2500 kg
<b>Hubraum :</b>	1968 cm³
<b>Leistung:</b>	110 kW
<b>Kraftstoff:</b>	Diesel

Auslieferung durch Losch aus Bech- Kleinmacher



Die Beladung ist auf einem ausziehbaren Tragegestell gelagert. Die maximale Traglast beträgt 300 kg. Der Einbau des Tragegestells erfolgte bei der Firma Carrosserie Roemen aus Kehlen.

Kanaldeckelheber, Schlauchbinden (4 Größen), 5 Schlauchhalter, Standrohr NW 80, Unterflurhydrantenschlüssel, Halligan-Tool, Absperrband 500 m, High-Press Löscher Vario 10 (10 l Wasser/Schaumgemisch) mit Reserveflasche, Kabeltrommel 50 m-230 V, Benzinkanister 10 l für Stromerzeuger, Stromerzeuger ENDRESS ESE 2000 silent 2 kVA, 6 Handsprechfunkgeräte mit Ladestationen Typ Motorola MTP 850 S, 2 l Ersatz-O2 Flasche für Notfallrucksack, 6 Adalit L-3000 Handleuchten ex geschützt mit Ladestationen, Akku Scheinwerfer Rosenbauer RLS 2000 Leistung: 16000 Lumen, Plastikkasten mit Motorsäge Stihl MS 290 sowie Doppelkanister und Forstkleidung, 2 Plastikkästen mit je 2 Scheinwerfer Meister LD 180 AC inklusiv Aufnahmebrücken und Stative, Kasten mit 2 Elektroverteiler à 3 Steckdosen 230 V, halbautomatischer Defibrillator Primedic Heartsafe, 2 klappbare Warndreiecke, Tasche mit 2 l O2- Flasche sowie Masken und Nasensonden, First Responder-Rucksack mit CO – Warngerät Dräger PAC 5500, 4 synchron Warnblitze, 6 Warnwesten, 6 Verkehrsleitkegel, 3 B- Druckschläuche, 1 C- Hohlstrahlrohr AWG, 1 C- Druckschlauch, 3 Übergangsstücke A-B, B-C, C-D, 2 Universalschlüssel, 4 Kupplungsschlüssel (2x ABC, 2x BC), Schachtheber, 1 Zimmermannshammer, 2 Leinen 20 m, 2 Oberflurhydrantenschlüssel, Dreikantschlüssel für Wegeschränken, 1 Feuerlöschdecke, Kasten Handwerkzeug, 6 faltbare Verkehrsleitkegel mit Warnleuchten, 1 Bürste, 1 Schaufel, fest eingebauter Spannungswechsler Konverter (2,5 kW) mit 6 Steckdosen 230 V, 2 Steckdosen 12 V



Am äusseren Ende des Tragegestells befindet sich eine abklappbare Plattform welche als Arbeitstisch benutzt werden kann.

## CIS GREVENMACHER-MERTERT

### MANNSCHAFTSTRANSPORTWAGEN (MTW 3) FAHRZEUG



<b>Hersteller:</b>	Ford – Deutschland
<b>Modell:</b>	Transit
<b>Eigengewicht:</b>	2295 kg
<b>Gesamtgewicht:</b>	3500 kg
<b>Gesamtgewicht:</b>	4250 kg mit Anhänger
<b>Anhänger selbst:</b>	Ungebremst : 750 kgGebremst: 1150 kg
<b>Hubraum:</b>	1995 cm <sup>3</sup>
<b>Leistung:</b>	125 kW
<b>Kraftstoff :</b>	Diesel

Das Fahrzeug wurde vom Garage Schmit /Fils aus Grevenmacher ausgeliefert und integral von der Gemeindeverwaltung Grevenmacher bezahlt.

#### Beladung:

7 Verkehrsleitkegel, Akku Arbeitsstellenscheinwerfer, Handsprechfunkgerät Motorola MTP 850 S, fest eingebauter Funk Motorola , Rolle mit Plastiktüten , 3 klappbare Warndreiecke, 4 blaue Blitzleuchten für Verkehrsleitkegel , 3 gelbe Warnblitze , 1 Arbeitsleine , 2 Stablichter Mag-Lite mit Warnkegel , Kasten mit leichtem Schutzanzug, Mundschutz, Einmalhandschuhe, Desinfektionsspray, Universaltücher (Dose) , Warndreieck (normal), Absperrband 500 m , Warnwesten, Ölgranulat in Plastikeimer, Wolldecke, Einmaldecke, Halskrausen (Stifneck), Brecheisen, Bolzenschneider, Pulverlöscher PG 6 , Erste Hilfe Koffer (klein) , Pax Erste Hilfe Rucksack , Schlüssel für Barrieren (Gemeinde) , Karton Einmalhandschuhe, Abdeckplane



Der Dienstwagen (DIW 2) Ford Kuga wurde inzwischen im CGDIS Look neu beklebt.

Brausch Raymond

# KRANKENTRANSPORT UND RETTUNGSDIENST

## SERVICE DE SANTÉ DE L'ARMÉE LUXEMBOURGEOISE

### 1) PSCV (PROTECTED SUPPORT CARGO VEHICLE)



#### Daten:

**Hersteller :** KMW (Krauss-Maffei-Wegmann) aus München (Firmensitz)

**Modell:** Dingo (Basis Unimog)

#### Interne Bezeichnung

**Armee :** Med R1

Fahrzeug dient zum Transport medizinischen Materials und momentan 2 Zelten  
(Poste Médical Avancé)

#### Technische Daten :

**Herstellungsjahr** 2018

**Kraftstoff:** Diesel

**Höchstzulässige  
Geschwindigkeit:** 90 km/h

**Mittlerer Verbrauch:** 16-35 l/ 100 km

**Reichweite :** 650- 1500 km

**Hubraum :** 4801 ccm

**Leistung:** 163 kW

**Drehmoment :** 810 Nm

**Antrieb:** 4X4

**Getriebe:** Manuell, halbautomatisch oder vollautomatisch

**Zahl der Gänge:** 8 Vorwärts- und 6 Rückwärtsgänge

**Eigengewicht:** 11253 kg

**Nutzlast:** 1847 kg

**Höchstzulässiges  
Gesamtgewicht:** 13100 kg

**Hebekraft des im Auf-  
bau befindlichen Krans:** 500 kg

**Maße : Länge :** 6920 mm **Breite:** 3060 mm **Höhe:** 3420 mm

**Bodenfreiheit :** 485 mm

**Wendekreis:** 16,5 m



# KRANKENTRANSPORT UND RETTUNGSDIENST

## SERVICE DE SANTÉ DE L'ARMÉE LUXEMBOURGEOISE PMA – ZELTE



### Daten:

**Hersteller :** Inbag aus Schlüchtern – Deutschland

**Modell:** PRZ-22

**Gewicht:** 78 kg

**Außenmaße:** Länge : 4,09 m      Breite: 5,60 m      Höhe: 2,95 m

**Zusammengepackt:** Maße: Länge : 130 cm      Breite: 80 cm      Höhe: 60 cm

### Inneneinrichtung als Feldlazarett



## 2) RETTUNGSWAGEN (BZW. NOTARZTWAGEN)



### Daten:

Hersteller:	Mercedes – Benz
Modell:	Sprinter 519 CDI
Eigengewicht:	3800 kg
Gesamtgewicht :	5300 kg
Radstand:	3665 mm
Antrieb:	4x2
Hubraum:	2987 cm <sup>3</sup>
Leistung:	140 kW (190 Ps)
Kraftstoff:	Diesel
Auslieferung:	Mercedes-Benz - Leudelingen

### Aufbau:

Ausgeführt durch die Firma WAS (Wietmarscher Ambulanz – und Sonderfahrzeug GmbH) aus Wietmarschen- Deutschland

Innenmaße des Kofferaufbaus: Länge: 3590 mm Breite: 2080mm Höhe: 1975 mm

### Inneneinrichtung:



**UP 4**

# LÖSCHKRAFT GIBT SICHERHEIT.



Mit 1900 l/min ist die Ultra Power 4 die leistungsstärkste ihrer Klasse. Unsere vibrationsarme und laufruhige Tragkraftspritze ist ergonomisch optimiert, nutzerfreundlich und aufgrund der automatischen Fliehkraftkupplung leicht zu bedienen. Serienausstattung ist eine Halterung für einen ABC-Kupplungsschlüssel und ein 1500 Lumen starker LED-Arbeitsscheinwerfer.

Optional ist die Unterbodenbeleuchtung: Zwei Resolux 199 LED-Leuchten erhellen den Arbeitsweg zur Einsatzstelle. Das Übertemperaturventil kontrolliert die Abgabe von über 60° C heißem Wasser: Kühles Frischwasser kann nachfließen. Für Ihre Sicherheit – und die Sicherheit derer, die Ihre Hilfe brauchen.

ZIEGLER – Wir geben Sicherheit.

## KONTAKT

Herr Carlo Keiser  
Tel. +352 621 390 436



[www.ziegler.de](http://www.ziegler.de)